



**FAABORG-MIDTFYN  
KOMMUNE**

*Sammen skaber vi det  
bedste sted at bo*

# Pædagogisk læreplan for

**Børnehuset Fuglereden v/**

## **Ferritslev Friskole**

Siden 1859



Det forpligtende  
fællesskab

Den pædagogiske læreplan udgør rammen og den fælles retning for personalets pædagogiske arbejde med børnenes trivsel, læring, udvikling og dannelse. Læreplanen er et levende dokument, som kort beskriver vores pædagogiske overvejelser og refleksioner i relation til de intentioner, mål og krav, som fremgår af Dagtilbudsloven. I teksten finder du løbende links til supplerende informationer på vores og andre relevante hjemmesider.

Læreplanen er et fagligt dokument, hvor du som læser får et kig ind i det pædagogfaglige rum. Efter hvert afsnit indsætter vi beskrivelser, hvor du kan læse om, hvordan personalet omsætter den pædagogiske læreplans intentioner og mål i praksis. Du vil her blive præsenteret for to pædagogiske værktøjer *Miniprojektbeskrivelser* og *Praksisfortællinger*, som personalet bruger i arbejdet med pædagogisk læreplanlægning.

Et *Miniprojekt* er en handling eller et forløb, som sættes i gang af en eller flere pædagogiske medarbejdere, med henblik på at planlægge, undersøge, evaluere og udvikle pædagogisk praksis. *Praksisfortællinger* er fortællinger om udvalgte episoder fra pædagogisk praksis, fortalt af pædagogiske medarbejdere, med henblik på at formidle, undersøge og udvikle den pædagogiske praksis. Formålet med at bruge disse værktøjer er, at realisere det pædagogiske grundlag og mål i den pædagogiske læreplan.

Gennem personalets beskrivelser får du mulighed for, at følge deres overvejelser og valg, når de udvikler og udfolder pædagogikken inden for læreplanens forskellige områder og temaer. Vores pædagogiske læreplan opdateres løbende med nye projekter og fortællinger fra praksis.

Vi håber du finder relevant viden og indsigt undervejs – rigtig god læselyst!

Dette er et materiale fra Faaborg-Midtfyn Kommune.

Der er hentet inspiration fra Børne- og Undervisningsministeriets "Den styrkede pædagogiske læreplan, Rammer og indhold" samt "Skabelon til pædagogisk læreplan".

25-09-2025

Miniprojektskabelonen er udarbejdet i samarbejde med UCL Erhvervsakademi og Professionshøjskole.

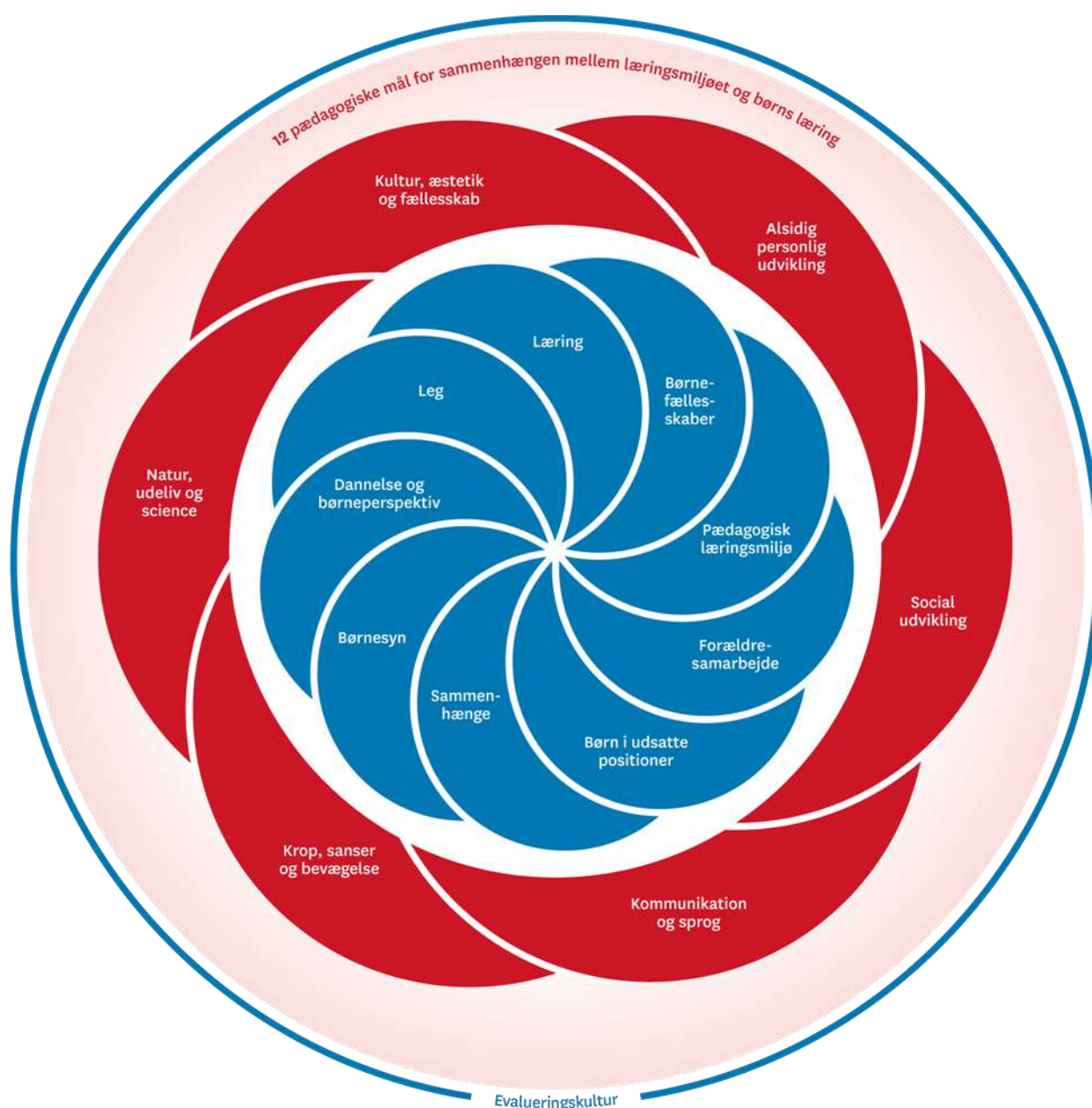
Skabelon til praksisfortællinger er udarbejdet med inspiration fra "Pædagogens grundfaglighed -Grundbog til pædagoguddannelsen", DAFOLO.

## Indhold

Pædagogisk læreplan for .....	1
Ramme for udarbejdelse af den pædagogiske læreplan .....	5
Hvem er vi?.....	7
Pædagogisk grundlag.....	8
Børnesyn, Dannelse og børneperspektiv, Leg, Læring og Børnefællesskaber .....	9
Analyse og fortolkning.....	11
Pædagogisk læringsmiljø.....	13
Børn i udsatte positioner.....	26
Analyse og fortolkning.....	27
Sammenhængende børneliv .....	28
Øvrige krav til indholdet i den pædagogiske læreplan.....	32
Inddragelse af lokalsamfundet .....	32
Analyse og fortolkning.....	33
Arbejdet med det fysiske, psykiske og æstetiske børnemiljø .....	35
Analyse og fortolkning.....	36
De seks læreplanstemaer .....	37
Alsidig personlig udvikling .....	38
Pædagogiske mål for læreplanstemaet:.....	38
Evaluering af Miniprojektet.....	39
Social udvikling .....	41
Pædagogiske mål for læreplanstemaet:.....	41
Kommunikation og sprog .....	47
Pædagogiske mål for læreplanstemaet:.....	47
Krop, sanser og bevægelse.....	51
Pædagogiske mål for læreplanstemaet:.....	51
Analyse og fortolkning.....	53
Natur, udeliv og science .....	55
Pædagogiske mål for læreplanstemaet:.....	55
Analyse og fortolkning.....	<b>Fejl! Bogmærke er ikke defineret.</b>
Kultur, æstetik og fællesskab .....	60
Pædagogiske mål for læreplanstemaet:.....	60
<b>Kultur, æstetik og fællesskaber, december 2019/januar 2020</b> .....	61
Evalueringens kultur.....	64
Hvordan skaber vi en evalueringens kultur? .....	64
Hvordan evaluerer vi arbejdet med den pædagogiske læreplan? .....	65

Børnesyn, Dannelse og børneperspektiv, Leg, Læring og Børnefællesskaber .....	65
Inddragelse af lokalsamfundet (praksisfortælling).....	67
Arbejdet med det fysiske, psykiske og æstetiske børnemiljø (praksisfortælling).....	67
Alsidig personlig udvikling .....	67

## Ramme for udarbejdelse af den pædagogiske læreplan



Den pædagogiske læreplan udarbejdes med udgangspunkt i det fælles pædagogiske grundlag samt de seks læreplanstemaer og de tilhørende pædagogiske mål for sammenhængen mellem det pædagogiske læringsmiljø og børns læring.

Rammen for at udarbejde den pædagogiske læreplan er dagtilbudsloven og dens overordnede formålsbestemmelse samt den tilhørende bekendtgørelse. Loven og bekendtgørelsen er udfoldet i publikationen [Den styrkede pædagogiske læreplan, Rammer og indhold](#). Publikationen samler og formidler alle relevante krav til arbejdet med den pædagogiske læreplan og er dermed en forudsætning for at udarbejde den pædagogiske læreplan. Derfor henvises der løbende til publikationen.

I Faaborg-Midtfyn kommune har vi udviklet et værktøj - *Læringsblomsten*, som hjælper os med, at holde styr på temaer og mål i den pædagogiske læreplan. Det gælder både når vi planlægger vores hverdag med børnene, samt når vi reflekterer over sammenhængen mellem de pædagogiske læringsmiljøer, vi skaber, og børnenes trivsel, læring, udvikling og dannelse.

Her kan du få en præsentation af [Læringsblomsten](#)



Læringsblomsten findes også i en papirudgave, som du kan se et eksemplar af, hvis du henvender dig til personalet i vores dagtilbud.

Vi anvender blandt andet Læringsblomsten, når vi arbejder med *Miniprojekter* og *Praksisfortællinger*. Læringsblomsten giver os et overblik, når vi skal forholde os til læreplanens 6 indholdstemaer, samt de 12 mål for sammenhængen mellem de pædagogiske læringsmiljøer og børnenes trivsel, læring, udvikling og dannelse. Temaer og mål er fastlagt via lovgivningen, og således fælles for alle dagtilbud i landet.

Hvis du vil vide mere om, hvordan personale og bestyrelser er blevet klædt på til at styrke arbejdet med pædagogisk læreplanlægning, kan du finde yderligere information på [Faaborg-Midtfyn Kommunes hjemmeside](#)

## Hvem er vi?

Vi er Børnehuset Fuglereden v/ Ferritslev Friskole beliggende i den nordligste ende af Faaborg-Midtfyn kommune.

### Vi tilbyder:

- \* En lille institution med max. 30 børn og god normering i direkte forbindelse med skolen
- \* Lækre lyse lokaler, som indbyder til fordybelse og leg
- \* Maddage, hvor børnene aktivt deltager i skolekøkkenet
- \* Ture i lokalområdet og oplevelser i og med naturen
- \* Tur til biblioteket i Sdr. Nærå med en lille gruppe børn
- \* Fejring af højtider og mærkedage (fastelavn, påske, Sankt Hans, Jul, fødselsdage, årstider)
- \* Børneyoga, massage afslapning og ro
- \* Båldage og fælles lege med Spirens børn (SFO)
- \* Ugentlige aktive torsdage i skolens gymnastiksal
- \* Ugentlige musiske onsdage i skolens musiklokale
- \* Kulturelle oplevelser (biograf, bibliotek, teater osv.)
- \* 3-dages koloni med alle børnene
- \* Teater- og musicaloplevelser fra vores skole-elever
- \* Deltagelse i morgensang med skolens elever og medarbejdere
- \* Fællesskaber på tværs af børnehave/SFO/skole
- \* Årligt besøg på Plejecenter Åhaven i forbindelse med jul
- \* Oplevelser i nærområdet
- \* En glidende overgang fra børnehave til forårs-SFO til skole
- \* Ugentlige sansemotoriske aktiviteter

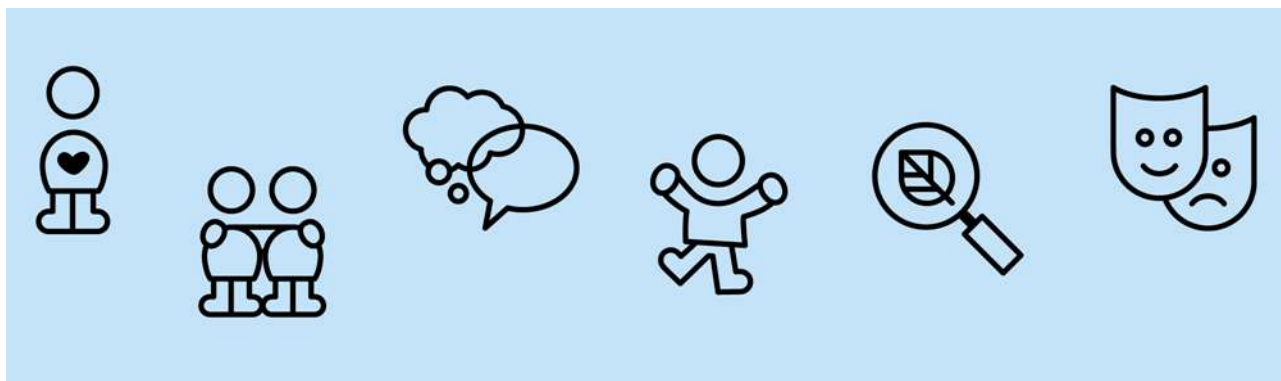
Her finder I links til andre relevante oplysninger på vores hjemmeside

\* [Læs mere på vores hjemmeside www.ferfri.dk](http://www.ferfri.dk)

Fugleredens pædagogik <https://ferfri.skoleporten.dk/sp/60009/text/Fugleredens%20p%C3%A6dagogik>

Dagens gang <https://ferfri.skoleporten.dk/sp/60007/text/Fugleredens%20Dagens%20gang>

Forældrerådet <https://ferfri.skoleporten.dk/sp/60013/text/Fugleredens%20For%C3%A6ldrer%C3%A5d>





## Pædagogisk grundlag

”Den pædagogiske læreplan skal udarbejdes med udgangspunkt i et fælles pædagogisk grundlag.”

”Det pædagogiske grundlag består af en række fælles centrale elementer, som skal være kendetegnende for den forståelse og tilgang, hvormed der skal arbejdes med børns trivsel, læring, udvikling og dannelse i alle dagtilbud i Danmark.”

”De centrale elementer er:

- **Børnesyn.** Det at være barn har værdi i sig selv.
- **Dannelse og børneperspektiv.** Børn på fx 2 og 4 år skal høres og tages alvorligt som led i starten på en dannelsesproces og demokratisk forståelse.
- **Leg.** Legen har en værdi i sig selv og skal være en gennemgående del af et dagtilbud.
- **Læring.** Læring skal forstås bredt, og læring sker fx gennem leg, relationer, planlagte aktiviteter og udforskning af naturen og ved at blive udfordret.
- **Børnefællesskaber.** Leg, dannelse og læring sker i børnefællesskaber, som det pædagogiske personale sætter rammerne for.
- **Pædagogisk læringsmiljø.** Et trygt og stimulerende pædagogisk læringsmiljø er udgangspunktet for arbejdet med børns læring.
- **Forældresamarbejde.** Et godt forældresamarbejde har fokus på at styrke både barnets trivsel og barnets læring.
- **Børn i udsatte positioner.** Alle børn skal udfordres og opleve mestring i lege og aktiviteter.
- **Sammenhæng til børnehaveklassen.** Sammenhæng handler blandt andet om at understøtte børns sociale kompetencer, tro på egne evner, nysgerrighed mv.”

”Loven fastsætter, at alle elementer i det fælles pædagogiske grundlag skal være udgangspunkt for arbejdet med den pædagogiske læreplan og dermed det pædagogiske arbejde med børns læring i dagtilbud.”

”Nogle elementer i form af fx børnesynet skal altid være til stede i det pædagogiske læringsmiljø, mens andre elementer som fx arbejdet med at skabe en god overgang til børnehaveklassen kan være mere til stede i nogle sammenhænge end andre.”

*Den styrkede pædagogiske læreplan, Rammer og indhold, s. 14*



Børnesyn, Dannelse og børneperspektiv, Leg, Læring og Børnefællesskaber

Her beskriver vi, hvordan de fem centrale elementer fra det fælles pædagogiske grundlag kommer til udtryk hos os. De øvrige fire elementer i det pædagogiske grundlag skal fremgå særskilt af den pædagogiske læreplan, så dem kan du læse mere om i de følgende afsnit.

Her finder du links til andre relevante oplysninger på vores hjemmeside om, hvordan vi forholder os til de fem centrale elementer som en helhed børnehave/SFO/skole/Bestyrelse/Forældreråd - <https://ferfri.skoleporten.dk/sp/p485789/text/Information%20-%20v%C3%A6rdigrundlag>

**Læs i øvrigt mere på vores hjemmeside [www.ferfri.dk](http://www.ferfri.dk)**

Vi arbejder hele tiden med at udvikle vores *Børnesyn*, samt syn på *Dannelse og børneperspektiv, Leg, Læring og Børnefællesskaber*. Efterhånden som vi arbejder med elementerne i praksis, indsætter vi herunder Miniprojektbeskrivelser og Praksisfortællinger, der viser, hvordan de fem elementer bliver omsat i vores hverdag sammen med børnene.

”En dag i min børnehave” november 2019

*Indledning – begyndelse*

For at beskrive de 5 centrale elementer var det vigtigt for os at have både vores Forældreråd samt Skolebestyrelsesmedlemmer med. Vi ser os selv som én enhed børnehave/SFO/skole og arbejder ud fra det samme værdigrundlag, som vi fælles alle børn, forældre, Bestyrelse og medarbejdere arbejdede med i 2016, og som i dag fortsat er det værdigrundlag, der afspejler vores hverdag med børnene.

- *En praksisfortælling, hvor Børnesyn, Dannelse & Børneperspektiv, Børnefællesskaber, Leg og Læring knyttes sammen i en hverdagsfortælling. Fortællingen er blevet til i samarbejde mellem medarbejdere, Skolebestyrelsesmedlem, Forældreråd og tager udgangspunkt i konkrete oplevelser.*

*Hændelse– handlingsforløb*

”Klokken er 7.00, og jeg er på vej til børnehaven med min far.

Der er helt stille. I ro og fred hænger jeg mit overtøj på plads i garderoben, mens duften af ristet rugbrød rammer min næse. Sammen med min far går jeg ind i børnehaven med mine madpakker i hånden. I

garderoben bliver jeg mødt af et "Godmorgen" fra de voksne(\*). Der er små lamper og stearinlys tændt, så vi alle kan vågne stille og roligt fra den mørke vintermorgen, der omgiver os.

Når jeg har stillet min madpakke i Rullemarie, siger jeg farvel til min far og går ned til vinduet for at vinke. Små aktiviteter er i gang rundt på stuen; en voksen spiller vendespil med et par børn, nogle bygger med Lego. Jeg bliver spurgt, om jeg vil være med til vendespil, og jeg sætter mig glad op til bordet for at være med.

Drypvist kommer resten af mine kammerater i børnehaven, og flere små lege opstår iblandt os. Omkring kl. 9.00 samles vi. Vi får hilst "Godmorgen" til hinanden med en yoga-solhilsen. Så spiser vi ristet rugbrød og gulerødder, mens de voksne fortæller om, hvad dagen byder på.

I morgen skal jeg sammen med min hjælpeven og et andet sæt hjælpevenner og en voksen lave mad til børnehaven. Derfor skal vi fem i dag gå tur ned til Brugsen og handle. Når vi har spist, går vi ud og tisser, vasker hænder og tager vores overtøj på og er klar til at gå hånd i hånd mod Brugsen.

Da vi kommer tilbage til børnehaven efter noget tid, er en voksen gået med en gruppe børn ned i vores egen skov for at finde dyr. Inde på stuen leger nogle af Viberne og Svalerne "mor, far og børn" i dukkekrogen. Der er en "far" og "mor" på vej med dukkevogn på "skovtur." De har taget bøger og frokost med til turen.

En voksen syer klude med en gruppe børn, men jeg vælger at gå ned og spørge, om jeg må være med i hængeskøjte-hulen. Det må jeg heldigvis gerne. I min børnehave er vi nemlig gode til at lege med hinanden, så alle er med i fællesskabet.

Omkring kl. 11.00 hjælpes vi ad med at rydde op, inden vi alle samles for at gøre klar til frokost. Et sæt hjælpevenner dækker borde med en voksen, mens vi andre børn mødes i garderoben med de andre voksne og leger "rumpegang." Det er rigtig sjovt, fordi vi både kan bevæge os hurtigt og superlangsomt, så vores ansigter ser helt skøre ud. Vi griner sammen. Skiftevis går vi ud og tisser og får vasket hænder, mens vi fortæller til en voksen, hvad der skal skrives og tegnes på tavlen til vores forældre om dagens gang.

Vi har faste pladser ved små borde, hvor vi spiser frokost. Før vi går i gang, er vi altid helt stille, inden vi tæller og siger "1-2-3-4 bed om ro, værsgo." På bordene står der små kander med vand, så vi selv kan hælde op. Mens vi spiser, øver vi os i at vente på tur, når vi samtaler, når vi skal bede om vand.

Når vi er ved at være færdige med at spise, læser den voksne en bog højt, som jeg og mine kammerater har været med på biblioteket og låne. For hver måned tager vi nemlig på skift på biblioteket for at aflevere og låne bøger.

Efter frokosten går hvert bord skiftevis ud i garderoben med en voksen for at tage tøj på til at komme på legepladsen. Vi øver os i at hjælpe hinanden med det, der er svært.

På legepladsen møder jeg mine venner fra Spiren, vores SFO og mine venner fra skolen. Tit leger vi "tårnfange" sammen. Der er næsten altid en voksen med. Det går stærkt, så vi skal passe på hinanden.

Nu kan jeg se, at en voksen låser skuret op, og jeg vil rigtig gerne ud at cykle på en banacykel. Vi har lært os selv en kultur om at stå i kø og vente på tur til at gå ind og tage en cykel.

I dag har vi fælles leg med Spiren. Vi skal lege statue-fange og "Kyllingemor." Alle er med. Bagefter går vi om på vores lille legeplads for fælles at spise eftermiddagsmad.

Bagefter må vi selv bestemme, om vi vil med ind på stuen eller lege videre på legepladsen. Jeg vil gerne blive på legepladsen med mine legekammerater.

Mens jeg sidder på redegynge og hviner af fryd, kommer min mor for at hente mig.

25-09-2025

Vi går ind i garderoben, hvor jeg viser min mor, hvad de voksne har skrevet og tegnet på tavlen, og fortæller om min dag.

Jeg finder selv mine madkasser og putter dem i tasken. Bagefter finder vi en voksen og siger farvel og tak for i dag. Jeg glæder mig til i morgen, hvor jeg skal med til morgensang på skolen og også lave mad til mine kammerater.

Jeg er glad for min børnehave, for her passer vi på hinanden. "Gode hænder giver gode venner"

19. november 2019(\*)

### Afslutning

Ferritslev Friskole, som vi er oprundet af, er en skole, der bygger på de frie skoletanker, der opstod rundt om Grundtvig og Kold i midten af 1800-tallet. Tankerne er eviggyldige og er derfor stadig fundamentet i vores børnehave og skole.

Vi opdrager børnene ind i forpligtende fællesskaber – både med hinanden og med os voksne i børnehaven og med forældrene som samarbejdspartnere. Alle de voksne omkring barnet er vigtige rollemodeller.

"Børn er børn og gør børnestreger." Sammen med skolen arbejder vi ud fra en tanke om, hvordan vi mere gør skolen børneparat frem for at gøre børnene skoleparate.

Grundtanken med den demokratiske dannelse er at danne samfundets borgere til aktiv deltagelse i de demokratiske processer. Børnehaven er et af de steder, hvor samfundet kan danne demokratiske medborgere i tæt samspil med forældrene. Vi bruger blandt andet vores samlinger som eksempel på dette i vores hverdag i børnehaven og med forældrene på vores forældrerådsmøder samt forældremøde.

### Analyse og fortolkning

#### *Hvad er barneperspektivet i fortællingen?*

Det er barnets oplevelse af at komme i børnehaven, der er det væsentlige i denne fortælling. Derfor er den også skrevet i "jeg-person" Det kunne vi gøre ud fra det, som de har fortalt deres forældre om at komme i børnehaven. Barnet oplever sig som værdifuld i fællesskabet og ved, at det selv bidrager til en fælles interesse – nemlig at det skal være rart at komme i vores børnehave.

#### *Hvad er voksenperspektivet i fortællingen?*

Vi har 4 kerneværdier i børnehaven/SFO'en og skolen; **Forpligtende Fællesskab, Respekt, Nærvær og Bred Faglighed.**

Gennem det **forpligtende fællesskab** forpligter vi os på hinanden menneskeligt. Vi understøtter dannelsen gennem **respekt** for hinanden, vores fortællinger, forskelligheder og styrker. I børnehaven lægger vi vægt på **nærvær** og omsorg for det enkelte barn samt relationsdannelse børnene i mellem, fordi det er fundamentet, hvorfra barnet skal vokse.

Legen er her betydningsfuld og central for børnenes dannelse, da det er her, de øver sig på verden. Det stiller krav til os som voksne – vi skal være understøttende rollemodeller og gå foran som gode eksempler og skabe rammerne for, at børnene kan udvikle deres lege. Her kommer **bred faglighed** i spil, da vi er bevidste om at skabe alsidige rammer for at inspirere og gøre børnene nysgerrige på verden og sammenhænge i den.

Børnenes sociale kompetencer er her vigtige at arbejde med, da de er afgørende for børns lyst og motivation for læring. Vi er som voksne afgørende for til stadighed at begejstre og motivere børnene for at bevare deres nysgerrighed.

### *Sammenfatning*

Vi arbejder meget med små og store fællesskaber – både i børnehaven, med skolens SFO Spiren og med skolen og skolens elever i det hele taget. Vi dyrker børnenes følelse af at høre til og have en plads i fællesskabet. Vi er opmærksomme på at børnefællesskaberne omkring en leg kan gå forud for en voksenstyret rutine som fx at skulle spise eftermiddagsmad til en bestemt tid. Modsat vægter vi også vores morgensamling, hvor alle får hilst Godmorgen til hinanden og er opmærksomme på, om vi mangler nogen i dag.

Vi vægter, at børnene både oplever at være blandede i alder, da de lærer meget på tværs men også at de oplever at være en del af sin jævnaldrende gruppe for at skabe en samhørighed blandt de børn, der skal følges ad videre i skoledelen.



### Pædagogisk læringsmiljø

”Det skal fremgå af den pædagogiske læreplan, hvordan det enkelte dagtilbud hele dagen etablerer et pædagogisk læringsmiljø, der med leg, planlagte vokseninitierede aktiviteter, spontane aktiviteter, børneinitierede aktiviteter samt daglige rutiner giver børnene mulighed for at trives, lære, udvikle sig og dannes.

Det pædagogiske læringsmiljø skal tilrettelægges, så det inddrager hensynet til børnenes perspektiv og deltagelse, børnefællesskabet, børnegruppens sammensætning og børnenes forskellige forudsætninger.”

*Den styrkede pædagogiske læreplan, Rammer og indhold, s. 22-23*

Her beskriver vi, hvordan vi hele dagen skaber et pædagogisk læringsmiljø, der giver alle børn mulighed for at trives, lære, udvikle sig og dannes.

*Med legepladsen som udgangspunkt –*

*Rutiner/Voksenstyrede aktiviteter/Børnekultur , oktober 2023 – marts 2024*

Herunder ser I en illustration – Læringsmiljø-modellen. Den viser, hvilke elementer der tilsammen udgør det pædagogiske læringsmiljø: De daglige rutiner, vokseninitierede aktiviteter og børnekultur – holdt sammen af lege og fællesskaber.



Her finder I links til andre relevante oplysninger på vores hjemmeside.

<https://ferfri.skoleporten.dk/sp/60009/text/Fugleredens%20p%C3%A6dagogik>

Vi arbejder hele tiden med udvikle vores *Pædagogisk Læringsmiljø*. Efterhånden som vi arbejder med læringsmiljøet i praksis, indsætter vi herunder Miniprojektbeskrivelser og Praksisfortællinger, der viser, hvordan vi udvikler læringsmiljøet i vores hverdag sammen med børnene.

*Høst – fra jord til bord*

Okt. 2022 og oktober 2023

Miniprojektansvarlig	Ditte, Louise, Helle og Didde
<p><i>Udviklingsfokus</i></p> <ul style="list-style-type: none"> <li>Hvad er du/I nysgerrige på at undersøge og afprøve ift. det pædagogiske grundlag og læringsmiljøet?</li> </ul>	<p>Vi har valgt emnet "høst"</p> <p>I dette projekt er vores fokus på børnenes <b>sanseintegration</b>. Igennem projektet vil vi lægge vægt på at inddrage sanserne, på en måde, hvor alle fem sanser kommer i spil. Og hvor man gør sig nogle anderledes opdagelser, som i sidste ende kan have stor indflydelse og udvikling af børnenes sanseintegration.</p> <p>I dette projekt vil vores delmål være at lære igennem oplevelser, kreativitet, sansning og indgå i et socialt fællesskab. Vi vil lære igennem fælles oplevelser i naturen, udenfor Fugleredens matrikel og såvel i den trygge ramme som Fuglereden er omdrejningspunktet for.</p> <p>Vi har afsat 2 uger i oktober</p>
<p><i>Miniprojektets fokus</i></p> <ul style="list-style-type: none"> <li>Hvad handler dit/jeres miniprojekt om?</li> <li>Hvilke elementer i læringsmiljøet skal miniprojektet bidrage til at udvikle (børnekultur, rutiner, vokseninitierede aktiviteter – leg og fællesskaber)?</li> </ul>	<p>Vores fokus, vil være:</p> <ul style="list-style-type: none"> <li>At gøre børnene opmærksomme på årstidens frugter og grønt</li> <li>At give børnene sansestimuli ved smage, føle, se og lugte</li> <li>Give dem nogle fælles hyggelige oplevelser som stimulerer fællesskabsfølelsen</li> <li>Tale om Jord til Bord effekten. Hvor kommer ingredienserne fra og hvad kan vi anvende dem til osv.</li> </ul>
<p><i>Projektdeltagere</i></p> <ul style="list-style-type: none"> <li>Hvilke børn, medarbejdere, ledere, forældre mv. deltager i miniprojektet?</li> </ul>	<p>Medarbejdere og børn. Forældrene har også været aktive aktører, idet de har medbragt frugt og grønt fra haven som vi kunne bruge</p>
<p><i>Læringsblomsten - Børneperspektiver</i> (Temaer og mål i Læringsblomsten)</p> <ul style="list-style-type: none"> <li>Hvad forventer du/I, at barnet/børnene vil opleve, erfare og lære, ved at være med i miniprojektet?</li> </ul>	<p>Vi ønsker at gøre børnene nysgerrige, engagerede og motiverede. Vi vil have for øje, hvornår vi synes børnene udstråler engagement og motivation, hvis ikke dette er tilstede må vi ændre vores faktorer eller aktiviteter. Derudover er det vigtigt for os at børnene er deltagende. Der vil i projektet være skal-ting og kan-ting, så alle kan føle sig som en del af fællesskabet og projektet. Det vil være succes for os, hvis børnene er spørgende og reflekterede ift. de opgaver vi stiller for dagen.</p>

	<p>Andre vil kunne følge med igennem de informationer vi giver på "tavlerne" eks. daglig dokumentation på vores lukkede Facebook gruppe og igennem vores daglige dialog med forældrene. Vi vil kunne se vi er på vej mod målet, ved at vi arbejder målrettet med emnet i de 2 uger der er sat af.</p>
<p><i>Læringsblomsten - Professionelt perspektiv</i> (Det pædagogiske grundlag samt temaer og mål i Læringsblomsten)</p> <ul style="list-style-type: none"> <li>• Hvad forventer du/I at opleve, erfare og lære gennem miniprojektet?</li> </ul>	<p><b>Barnets personlige kompetencer:</b> Vi har en børnegruppe, hvor det for os giver god mening at dyrke det sociale fællesskab idet vi er en aldersintegreret institution. Vi vil bestræbe os på at børnene får nogle fælles opgaver/aktiviteter som styrker deres sociale kompetencer. Ydermere vægter vi at arbejde med børnenes selvfølelse og selvværd. Vi vil forsøge at kombinere de to ting, så børnene opnår succes på baggrund af deres individuelle kompetencer, men også bliver udfordret så de på egen hånd udvikler nye kompetencer og opnår succes med dette.</p>
	<p><b>Barnets sprog:</b> Vi vil i projektets forløb fokusere på, hvordan vi formidler aktiviteter og opgaver ud på et niveau, så alle har en forforståelse af, hvad hensigten/målet er med projektet Høst. Vi vil i dagligdagen føre dialog med børnene, så der bliver sat ord på aktiviteterne og præciseret hvad vi skal, men også i en grad, hvor vi får sproglig feedback fra børnene. Vi vil forsøge at koble "teori" på praksis, så børnene kan forstå det fortalte mere detaljeret, i praksis.</p> <p><b>Barnets krop og bevægelse:</b> Børnene skal med ud i naturen og sanser. De skal plukke Fuglebær og skære æbler til æblemost. De skal synge og bevæge sig til sanglege der handler om høst og især dyr. De skal gå rundt på bondegården og suge alle indtrykkene til sig.</p> <p><b>Naturen og naturfænomener:</b> Vi lægger vægt på at benytte os af naturens materialer og rammer. Derigennem kan vi forene oplevelser i naturen med skabelse af små og store kunstværker. Vi vil vise børnene at naturen kan anvendes som læringsmiljø, hvor de materialer vi finder, kan omdannes til noget produktivt. Høstprojektet kommer til udtryk via de billeder vi tager i løbet af projektet. Billederne kan børnene se sammen med deres forældre via vores interne FaceBook side. Vi laver også små dokumentations collager, som børnene kan gå og kigge på under projektet. Men også efterfølgende, da collagerne får en særlig plads i børnehøjde på vores fællesgang. I Samarbejde med børnene vil vi lave en lille udstilling i børnehaven, hvor forældre kan se hvad vi producerer og taler om.</p>

<p><i>Viden og handlemåder</i></p> <ul style="list-style-type: none"> <li>Hvilken faglig viden og særlige handlemåder vil du/I bringe i spil i forbindelse med miniprojektet?</li> </ul>	<p>For at børnene skal kunne se mening og sammenhæng med projektet, vil vi forsøge at få de fleste tiltag i projektet til at være på børneniveau, hvor de forskellige sanser kommer i spil. Vi vil inddrage børnene mest muligt i de små processer vi vil udføre under forløbet.</p> <p>For eksempel vil vi inddrage børnene i:</p> <ul style="list-style-type: none"> <li>At besøge en bondegård</li> <li>At snakke om de forskellige ting børnene medbringer hjemmefra, hvad og hvordan kan vi anvende dem</li> <li>Lave æblemost</li> <li>Flå en and</li> <li>Lave marmelade af medbragte høstede bær</li> <li>Lave hjerter af Fuglebær</li> <li>Lave æbletryk</li> <li>Bage boller</li> <li>Snakke og synge om dyr vi møder på bondegården</li> </ul>
<p><i>Plan for miniprojektet</i></p> <p>Lav en plan for, hvordan miniprojektet helt konkret skal foregå, herunder:</p> <ul style="list-style-type: none"> <li>Hvordan vil I dokumentere sammenhængen mellem det læringsmiljø I etablerer og børnenes trivsel, læring, udvikling og dannelse?</li> <li>Hvad skal være i fokus for dokumentationen?</li> </ul>	<p>Ved morgensamlingerne i børnehaven vil vi fordybe os i dialog omkring de oplevelser børnene har haft i forbindelse med projektet.</p> <p>Spørgsmål vi vil stille kan således lyde:</p> <ul style="list-style-type: none"> <li>Hvad var det sjoveste ved at være på besøg på bondegården?</li> <li>Hvordan var det at hive fjerene er anden?</li> <li>Var der noget der var svært da vi skulle lave æblemost?</li> </ul>
<p><i>Tidsramme</i></p> <ul style="list-style-type: none"> <li>Hvor, hvornår og hvor længe skal miniprojektet finde sted?</li> <li>Hvor og hvornår evaluerer I?</li> </ul>	<p>Oktober 2022</p> <p>Vi har afsat 2 uger i oktober til udførelse af projektet. Da vi forestiller os, at vi skal gøre brug af årstidens grønt, tænker vi at inddrage forældrene i dette, så hvert barn medbringer noget "grønt" eller lign. Vi har dog også budgetteret således at der er råderum til at købe "småting", når vi står og mangler noget undervejs.</p> <p>Vi har mange ressourcer i form af transport (bus), et stort</p>

	udeareal, forældreopbakning, kreative værksteder, en jæger der skaffer ænder osv.
<b>EVALUERING EFTER GENNEMFØRELSE</b>	<b>EVALUERING EFTER GENNEMFØRELSE AF MINIPROJEKT</b>
<p><i>Refleksion over praksis</i></p> <ul style="list-style-type: none"> <li>Hvilke nye sanselige erfaringer om samarbejde mellem børn og pædagogisk personale har miniprojektet givet dig/jer?</li> <li>Hvilke nye erfaringer har I hver især fået om egne måder at reagere og handle på i konkrete situationer i pædagogisk praksis?</li> <li>Hvilke nye forståelser om udvikling af læringsmiljøet har miniprojektet givet anledning til?</li> <li>Hvilken viden og hvilke handlemåder er du/I blevet nysgerrige på, at arbejde videre med?</li> </ul>	<p>Vi synes absolut vi nåede vores mål. Dog er der nogle tiltag som skal ændres til næste gang:</p> <ol style="list-style-type: none"> <li>1. Antal af æbler skal reduceres. Der kunne undersøges om, vi kunne finde en æbleplantage, hvor børnene selv kunne samle æbler ind til forbrug.</li> <li>2. Til næste gang vil vi rykke vores projekt, så naturen kan nå at berige os med de forskellige vilde bær der findes i vores nærområde</li> <li>3. Vi ønsker til næste gang at udvide vores besøg til 2 forskellige bondegårde. Eksempelvis en bondegård med køer og en med får, grise eller høns.</li> </ol> <p>Vi ønsker at tilrettelægge og opdele nogle aktiviteter på alderssvarende niveauer, da det eksempelvis var meget svært for de 3 årige at lave bær på ståltråd.</p> <p>Vores succeser består blandt andet i at</p> <ol style="list-style-type: none"> <li>1. At opleve børnenes fokus og ihærdighed ved bondegårdsbesøget. Her var alle børn nysgerrige og deres sanser blev i den grad stimuleret.</li> <li>2. At opleve børnene overskride grænser ved blandt andet at se en and blive flået. Her blev sanserne igen stimuleret uanset alder. Flere børn syntes det var spændende at røre og se. Men også ved at være med i processen i at lave boller og marmelade.</li> <li>3. At høre børnene i dagligdagen snakke om de forskellige dyr vi har set, talt og sunget om. Det er dejligt at sange kan skabe et fællesskab på kryds og tværs af aldre.</li> </ol>
<p><i>Opfølgning</i></p> <ul style="list-style-type: none"> <li>Hvordan, hvornår og med hvem vil du/I følge op?</li> </ul>	<p>Til p-møder Til forældrerådsmøder Dagligdagssnakke i garderoben</p>
<p><i>Videndeling</i></p> <ul style="list-style-type: none"> <li>Hvordan vil du/I dele viden med kollegaer, leder og samarbejdspartnere i øvrigt?</li> </ul>	<p>Vi har samme viden, da alle ansatte i institutionen er deltagere.</p>

Øvrige tanker og forståelser	

### Koloni – Genoptagelse af koloni

Marts 2023, marts 2024 og sep. 2024

<i>Miniprojektansvarlig</i>	Ditte, Helle, Louise og Didde
<p><i>Udviklingsfokus</i></p> <ul style="list-style-type: none"> <li>Hvad er du/I nysgerrige på at undersøge og afprøve ift. det pædagogiske grundlag og læringsmiljøet?</li> </ul>	<p>Vi er alle fire optagede af at genskabe, det at tage, på koloni så det bliver en fast del af vores årshjul.</p> <p>I en børneflokk som er opvokset under corona har kolonien ikke været tænkt ind i vores årshjul de seneste 2 år. Nu hvor coronaen ikke præger vores dagligdag længere, ønsker vi at genskabe kolonien, så vi kan give børnene oplevelsen af, det helt særlige som en koloni kan bidrage med ift. eksempelvis fællesskabsfølelse og selvværd.</p>
<p><i>Miniprojektets fokus</i></p> <ul style="list-style-type: none"> <li>Hvad handler dit/jeres miniprojekt om?</li> <li>Hvilke elementer i læringsmiljøet skal miniprojektet bidrage til at udvikle (børnekultur, rutiner, vokseninitierede aktiviteter – leg og fællesskaber)?</li> </ul>	<p>Vi ønsker at tage på 3 dages koloni med hele børnegruppen (3-6 årige)</p> <p>Her ønsker vi at:</p> <ul style="list-style-type: none"> <li>Skabe fællesskabsfølelse igennem forskellige aktiviteter</li> <li>Skabe nye venskaber og skabe endnu tættere bånd imellem de eksisterende venskaber</li> <li>Have fokus på fællesskabet frem for de to nætter</li> <li>At opnå succesoplevelse ved at sove ude</li> <li>Selvstændighed uden mor og fars tilstedeværelse</li> </ul>
<p><i>Projektdelegerede</i></p> <ul style="list-style-type: none"> <li>Hvilke børn, medarbejdere, ledere, forældre mv. deltager i miniprojektet?</li> </ul>	<p>Vi skal 6 voksne af sted. 4 fastansatte og 2 vikarer. I det kolonien er nyt for alle børn, inddrager vi omsorgsfuldt forældrene i vores tanker omkring koloni, vores forberedelser, vores strategier/overvejelser når et barn får det svært osv. for at imødekomme eventuelle frustrationer og bekymringer blandt forældrene.</p>
<p><i>Læringsblomsten - Børneperspektiver</i> (Temaer og mål i Læringsblomsten)</p> <ul style="list-style-type: none"> <li>Hvad forventer du/I, at barnet/børnene vil opleve, erfare</li> </ul>	<p>I dette projekt rammer vi ret godt ind i de fleste flapper på Læringsblomsten. Men de vigtigste perspektiver i dette projekt bliver vores børnefællesskaber, leg,</p>

<p>og lære, ved at være med i miniprojektet?</p>	<p>forældresamarbejde, læring, social udvikling og alsidig personlig udvikling .</p> <p>Efter en lang periode med corona, hvor børnene har haft begrænset omfang med div. fællesarrangementer som styrker fællesskabsfølelsen og relationsdannelsen, blev vi ret hurtige enige om at genoptage koloni, da det i vores optik danner god grobund for at styrke relationsdannelsen og fællesskabsfølelsen. Vi har en tro på at børn lærer bedst igennem oplevelser og vi arbejder struktureret med følgende:</p>
<p><i>Læringsblomsten - Professionelt perspektiv</i> (Det pædagogiske grundlag samt temaer og mål i Læringsblomsten)</p> <ul style="list-style-type: none"> <li>Hvad forventer du/I at opleve, erfare og lære gennem miniprojektet?</li> </ul>	<ul style="list-style-type: none"> <li>Det er vores opgave at sikre, at alle børn bliver set og mødt positivt af de andre børn og personalet</li> <li>Hos os skal der være plads til, at børn kan etablere venskaber/ kammeratskaber på tværs af alder, køn, og kultur, så børnene oplever/lærer accept, respekt og rummelighed.</li> </ul>
	<ul style="list-style-type: none"> <li>Vi tror på at alle børn kan bidrage med noget positivt til fællesskabet, ved at være aktive, initiativrige og lyttende</li> </ul>
<p><i>Viden og handlemåder</i></p> <ul style="list-style-type: none"> <li>Hvilken faglig viden og særlige handlemåder vil du/I bringe i spil i forbindelse med miniprojektet?</li> </ul>	<p>Bourdieu Habitus</p> <p>Vi har øje for at den <b>habitus man danner i barndommen</b> har stor betydning for, hvilke oplevelser man vil opsøge senere i livet og hvordan oplevelserne påvirker en. Her forsøger vi at skabe trygge rammer for børnene så de får grobund for den socialisering der indflydelse på deres liv. Eftersom habitus grundlægges i barndommen, så har forældre især, men og de voksne i børnehaven stor indflydelse på børns habitus.</p>
<p><i>Plan for miniprojektet</i></p> <p>Lav en plan for, hvordan miniprojektet helt konkret skal foregå, herunder:</p> <ul style="list-style-type: none"> <li>Hvordan vil I dokumentere sammenhængen mellem det læringsmiljø I etablerer og børnenes trivsel, læring, udvikling og dannelse?</li> <li>Hvad skal være i fokus for dokumentationen?</li> </ul>	<p>Vi anvender fotos som hænger i gangen i børnehøjde.</p> <p>Vi har fokus på dialogen som tager afsæt i børnenes oplevelser fra kolonien.</p> <p>Vi vil efter kolonien være opmærksomme på de snakke forældrene har taget med deres børn.</p>

<p><i>Tidsramme</i></p> <ul style="list-style-type: none"> <li>• Hvor, hvornår og hvor længe skal miniprojektet finde sted?</li> <li>• Hvor og hvornår evaluerer I?</li> </ul>	<p>Kolonien varer fra d. 22.3-24.3 2023 Vi kører til Bittenhus onsdag morgen og forældrene henter deres børn på kolonien kl. 12.00 fredag.</p>
<b>EVALUERING EFTER GENNEMFØRELSE</b>	<b>EVALUERING EFTER GENNEMFØRELSE AF MINIPROJEKT</b>
<p><i>Refleksion over praksis</i></p> <ul style="list-style-type: none"> <li>• Hvilke nye sanselige erfaringer om samarbejde mellem børn og pædagogisk personale har miniprojektet givet dig/jer?</li> <li>• Hvilke nye erfaringer har I hver især fået om egne måder at reagere og handle på i konkrete situationer i pædagogisk praksis?</li> <li>• Hvilke nye forståelser om udvikling af læringsmiljøet har miniprojektet givet anledning til?</li> <li>• Hvilken viden og hvilke handlemåder er du/I blevet nysgerrige på, at arbejde videre med?</li> </ul>	<p>Eftersom at det var vores første koloni, har vi kun haft armene oppe siden vi kom hjem. Vi har udelukkende haft succesfølelse overfor vores indsats og store arbejde med forberedelser, strukturering, positionering .</p>
<p><i>Læringsblomsten – Sammenhæng mellem læringsmiljøet og børnenes trivsel, læring, udvikling og dannelse</i></p> <ul style="list-style-type: none"> <li>• Se jeres dokumentation igennem og beskriv: <ul style="list-style-type: none"> <li>• hvor ser du/I, at det læringsmiljø I har etableret, har påvirket børnene?</li> </ul> </li> </ul>	<p>De første 3 uger efter kolonien var børnenes fælles tredje de fælles dialoger omkring deres oplevelser på kolonien. De fortalte hinanden om specifikke oplevelser, om der at sove på kolonien og en ofte hørt indledning til en fortælling var: "kan i huske?". Forældrene var ligeledes høje over børnenes fælles oplevelser og fortællinger. Forældrene gav os meget anerkendelse for det arbejde vi havde lagt i projektet. Det fælles tredje blev essensen i oplevelsen af at være på koloni.</p>
<p><i>Opfølgning</i></p> <ul style="list-style-type: none"> <li>• Hvordan, hvornår og med hvem vil du/I følge op?</li> </ul>	<p>Vi har allerede nu planlagt datoerne for vores næste koloni. Vi vil meget gerne bruge forældrerådet til at `klæde` nye forældre på, hvis de har spørgsmål, undringen eller bekymringer. Vi vil igen lægge stor vægt på, at vores narrative omkring kolonien forbliver med et positivt afsæt.  Vi har også gjort os overvejelser om at højne konkrete</p>

	situationer fra kolonien på vores næste forældremøde som vedr. koloniens `forberedelser`.
<b>Videndeling</b> <ul style="list-style-type: none"> <li>Hvordan vil du/I dele viden med kollegaer, leder og samarbejdspartnere i øvrigt?</li> </ul>	<p>Vi har allerede talt med skolen, om hvordan vi viderebringer den gode fortælling om hvad en koloni kan bidrage til i børns trivsel og udvikling. Vi håber vi på sigt at være med til at præge "Den Røde Tråd" fra børnehaven til indskoling så så mange som muligt får lov til selv at danne og opleve hvad en koloni kan give af betydningsfulde oplevelser.</p>
<i>Øvrige tanker og forståelser</i>	

### Stjernekompasset – Børnekultur og sansemotorik

Maj 2023

Miniprojektansvarlig	Ditte, Helle, Louise og Didde
<b>Udviklingsfokus</b> <ul style="list-style-type: none"> <li>Hvad er du/I nysgerrige på at undersøge og afprøve ift. det pædagogiske grundlag og læringsmiljøet?</li> </ul>	<p>Vi vil gerne arbejde bevidst med børnenes sansemotoriske udvikling, da motorikken og sanserne hænger uløseligt sammen. Vi oplever at veludviklede og velstimulerede sanser er en forudsætning for, at børnene kan udvikle en god grundmotorik. Vi har igennem tidens løb erfaret, at den sansemotoriske udvikling har betydning for børnenes udvikling af sprog, indlæring, socialisering, adfærd og koncentration.</p>
<b>Miniprojektets fokus</b> <ul style="list-style-type: none"> <li>Hvad handler dit/jeres miniprojekt om?</li> <li>Hvilke elementer i læringsmiljøet skal miniprojektet bidrage til at udvikle (børnekultur, rutiner, vokseninitierede aktiviteter – leg og fællesskaber)?</li> </ul>	<p>Vi har i samarbejde med naturterapeut og pædagog Mette Stezlner Salomonsen udarbejdet et naturterapeutisk forløb med afsæt i børnenes sansemotoriske udvikling. Her får børnene mulighed for at genskabe kontakten til sig selv igennem naturens mangfoldighed. Igennem forløbet er naturen det essentielle element for børnenes sansemotoriske udvikling og trivsel .</p>
<b>Projektdelegerede</b> <ul style="list-style-type: none"> <li>Hvilke børn, medarbejdere, ledere, forældre mv. deltager i</li> </ul>	Alle børn og medarbejdere

miniprojektet?	
<p><i>Læringsblomsten - Børneperspektiver</i> (Temaer og mål i Læringsblomsten)</p> <ul style="list-style-type: none"> <li>Hvad forventer du/I, at barnet/børnene vil opleve, erfare og lære, ved at være med i miniprojektet?</li> </ul>	<p>De vigtigste perspektiver i dette projekt bliver: Krop, sanser og bevægelse Natur og ude liv.</p> <p>Barnets motoriske kontrol, læring og udvikling vil her udmønte sig i, at vi stimulerer børnenes motivation for motorisk aktivitet. Ydermere at vi gør vores legeplads til en fysisk platform, så vores omgivers bliver betydningsfuld for sansning og motorisk erfaring.</p>
<p><i>Læringsblomsten - Professionelt perspektiv</i> (Det pædagogiske grundlag samt temaer og mål i Læringsblomsten)</p> <ul style="list-style-type: none"> <li>Hvad forventer du/I at opleve, erfare og lære gennem miniprojektet?</li> </ul>	<p>Vi vil gerne opleve/erfare :</p> <ul style="list-style-type: none"> <li>- At vi igennem struktureret ro kan give børnene mulighed for at mærke dem selv i et andet tempo end højt tempo</li> <li>- At stimulere sunde børnefællesskaber</li> <li>- At skabe plads til ro, tid og fordybelse</li> <li>- At skabe kropsbevidsthed</li> <li>- At skabe glæden ved naturens mangfoldighed og muligheder</li> <li>- At styrke selvværd og troen på sig selv, både som individ og i gruppen</li> </ul>
<p><i>Viden og handlemåder</i></p> <ul style="list-style-type: none"> <li>Hvilken faglig viden og særlige handlemåder vil du/I bringe i spil i forbindelse med miniprojektet?</li> </ul>	<p>”Små børn har en særlig kropslig tilgang til verden. De erobrer verden og udvikler sig ved at gøre og handle. Det er derfor hverken sundhedsargumenter eller struktureret træning med fokus på puls og styrke, der motiverer de små børn til at bevæge sig. Det peger på vigtigheden af, at dagtilbuddet ikke blot har forståelse for, men også iagttager og reflekterer over, hvordan kroppen er barnets greb på verden.”</p>
	<p>Sundhedsstyrelsen, 2016: Motorik, fysisk aktivitet og stillesiddende tid hos de 0-6 årige børn</p>
<p><i>Plan for miniprojektet</i> Lav en plan for, hvordan miniprojektet helt konkret skal foregå, herunder:</p> <ul style="list-style-type: none"> <li>Hvordan vil I dokumentere sammenhængen mellem det</li> </ul>	<p>Vi videreformidler via et lille skriv til forældrene om, hvad vi ønsker at opnå ved projektet og hvad vi udvikler hos børnene.</p> <p>Vi har fokus på at `klæde forældrene på` via billeder fra</p>

<p>læringsmiljø I etablerer og børnenes trivsel, læring, udvikling og dannelse?</p> <ul style="list-style-type: none"> <li>• Hvad skal være i fokus for dokumentationen?</li> </ul>	<p>dagens aktiviteter</p>
<p><i>Tidsramme</i></p> <ul style="list-style-type: none"> <li>• Hvor, hvornår og hvor længe skal miniprojektet finde sted?</li> <li>• Hvor og hvornår evaluerer I?</li> </ul>	<p>Forløbet strækker sig over 4 formiddage i maj måned.  D. 8. maj 2023  D. 15. maj 2023  D. 22. maj 2023  D. 23. maj 2023</p>
<p><b>EVALUERING EFTER GENNEMFØRELSE</b></p>	<p><b>EVALUERING EFTER GENNEMFØRELSE AF MINIPROJEKT</b></p>
<p><i>Refleksion over praksis</i></p> <ul style="list-style-type: none"> <li>• Hvilke nye sanselige erfaringer om samarbejde mellem børn og pædagogisk personale har miniprojektet givet dig/jer?</li> <li>• Hvilke nye erfaringer har I hver især fået om egne måder at reagere og handle på i konkrete situationer i pædagogisk praksis?</li> <li>• Hvilke nye forståelser om udvikling af læringsmiljøet har miniprojektet givet anledning til?</li> <li>• Hvilken viden og hvilke handlemåder er du/I blevet nysgerrige på, at arbejde videre med?</li> </ul>	<p>Børnene har virkelig fået brugt alle deres sanser begge dage. De har bl.a. fået frataget deres synssans og så skulle de lytte, røre og føle med arme og ben i stedet for. Så lavede vi en masse samarbejdsøvelser hvor børnene blev sat sammen to og to, og så skulle børnene bl.a. hjælpe deres kammerat (som havde bind for øjnene) igennem en forhindringsbane m.m.</p> <p>Børnene skulle tænde lys og lave popcorn...</p> <p>Det har givet nyt input ift. samarbejdsaktiviteter til gruppen, hvor vi sætter fokus på kroppen og dets sanser. Når vi laver kropsbevidsthedsøvelser er sanslege og fantasirejser i fokus. Med afslappende musik fik vi igennem afspænding/massage `afstresset` kroppen.</p>
<p><i>Læringsblomsten – Sammenhæng mellem læringsmiljøet og børnenes trivsel, læring, udvikling og dannelse</i></p> <ul style="list-style-type: none"> <li>• Se jeres dokumentation igennem og beskriv: <ul style="list-style-type: none"> <li>• hvor ser du/I, at det læringsmiljø I har etableret, har påvirket børnene?</li> </ul> </li> </ul>	<p>Når vi ser billederne igennem fra projektet, kan vi se at det at kunne være i nuet og følge en instruks kan være svært for nogle børn. Her bliver vi især opmærksomme på, at vi sagtens kan lave flere aktiviteter i naturen med lavt aktivitetsniveau.</p> <p>Vi har de dejligste læringsmiljøer på skolen som vi skal bruge meget mere når vi skal fordybe os og videreudvikle på vores sansemotoriske færdigheder.</p>

<p><i>Opfølgning</i></p> <ul style="list-style-type: none"> <li>• Hvordan, hvornår og med hvem vil du/l følge op?</li> </ul>	<p>Vi har talt om vigtigheden af at være fortsat nysgerrige på vores børns sansemotorik. Da det giver et ret godt indblik i, børnenes generelle udviklings områder.</p>
<p><i>Videndeling</i></p> <ul style="list-style-type: none"> <li>• Hvordan vil du/l dele viden med kollegaer, leder og samarbejdspartnere i øvrigt?</li> </ul>	<p>Samfundsmæssigt set er børn og unge i langt højere grad presset og udfordret af ydre omstændigheder. Statistisk set, er langt flere børn og unge hæmmet af angst, depression og stress problematikker, der hæmmer både udvikling og trivslen for den enkelte, og her kan et øget fokus på børnenes sansemotorik være en del af løsningen, netop for at skabe en større bevidsthed for det enkelte barn og gruppen som helhed.</p>
<p><i>Øvrige tanker og forståelser</i></p>	



### *Samarbejde med forældre om børns læring*

*”Det skal fremgå af den pædagogiske læreplan, hvordan dagtilbuddet samarbejder med forældrene om børns læring”*

*Den styrkede pædagogiske læreplan, Rammer og indhold, s. 24-25*

Her finder I links til andre relevante oplysninger på vores hjemmeside.

<https://ferfri.skoleporten.dk/sp/text/Fuglereden%20-%20for%C3%A6ldresamarbejde>

”Med fælles fodslag løfter vi i fælles flok...” Et citat vi ofte bruger i Fuglereden.

Vi erfarer at et stabilt samarbejde med forældrene udvikler børnene. Vi ønsker at **samarbejde med alle forældre, da vi erfarer at det giver børn omsorg og understøtter det enkelte barns trivsel, læring, udvikling og dannelse. Samarbejdet skal bidrage til, at barnet får en god og tryk opvækst.**

På Danmarks læringsportal EMU har vi læst, at forskning viser, ”at et trygt og stimulerende hjemligt miljø udgør det vigtigste element i barnets trivsel og læring. Alle børn skal have mulighed for at klare sig godt i livet. Derfor er det vigtigt, at forældresamarbejdet ikke begrænser sig til sociale arrangementer, men også handler om at fremme barnets trivsel, dannelse, udvikling og læring på tværs af dagtilbud og hjem.”

”Forskning viser også, at samarbejdet mellem forældre og dagtilbud har stor betydning for det pædagogiske læringsmiljø i dagtilbuddet og for gode børnefællesskaber.”

I Fuglereden værner vi om forældresamarbejdet igennem forskellige tiltag.

- Årlige trivselsmøder også kaldet dagtilbud-hjem-samtaler
- Ved hente-bringe-situationer
- Forældremøder
- Arbejdsdage, sommerfester, afslutningsarrangementer
- Fællesspisning

Herudover samarbejder vi med forældrerådet igennem de formaliserede forældrebestyrelser. Vi ønsker at være tydelige når vi afstemmer forventningerne til hinanden i forhold til både det individuelle og det mere generelle forældresamarbejde. Vi har alle et ansvar om vi er medarbejdere eller forældre. Vi ønsker at forældrene holder sig orienterede og bakker op om det arbejde, der foregår i Fuglereden i forhold til barnets og børnegruppens trivsel og læring. Og vi i Fuglereden tager ansvar i at inddrage forældrene i arbejdet med den pædagogiske læreplan.



Børn i udsatte positioner

”Det skal fremgå af den pædagogiske læreplan, hvordan det pædagogiske læringsmiljø tager højde for børn i udsatte positioner, så børnenes trivsel, læring, udvikling og dannelse fremmes.”

*Den styrkede pædagogiske læreplan, Rammer og indhold, s. 26*

Her finder I links til andre relevante oplysninger på vores hjemmeside.

<https://ferfri.skoleporten.dk/spa/StaticPages/Edit?title=Fugleredens%20samarbejdspartnere>

Vi arbejder hele tiden med udvikle vores *Arbejde med børn i udsatte positioner*. Efterhånden som vi arbejder med dette i praksis, indsætter vi herunder Miniprojektbeskrivelser og Praksisfortællinger, der viser, hvordan vi skaber et pædagogisk læringsmiljø, der giver alle børn lige muligheder for at deltage i hverdagens fællesskaber.

*At blive en del af fællesskabet, oktober 2019*

#### *Indledning – begyndelse*

En dreng på 4,3 år som før sommerferien og en længere periode før det, befandt sig i en udsat position. Han havde ét andet barn, som han foretrak at lege med, og det var rigtig sårbart for ham ift hans generelle trivsel i fællesskabet, fordi han var udfordret i at finde en plads i andre relationer, da hans tilgang kunne være uhensigtsmæssig.

#### *Hændelse– handlingsforløb*

Han kan rigtig godt lide de vilde lege med høje lyde. Særligt med dinosaurer. Med dinosaurernes vildskab brøde han derfor nemt ind i andre børns leg uden at have spurgt og overskred deres grænser/privatsfærer med høje lyde helt op i hovedet på dem eller dinosaurer, der trampede henover/nedlagde de figurer, som de legede med. Drengen har sin alder i betragtning en stærk fysik og var ikke rigtig klar over sin egen styrke.

Han havde mange uheld i bukserne – både små som store i en lang periode. Det blev noget, andre børn bemærkede og derved kom han endnu mere i en udsat position end ellers.

I vente-positioner er han udfordret fx inden frokost ved bordet og i garderobe-situationen. Han har svært ved at være i det og laver derfor larm, som irriterer de andre. Eller tager noget fra dem – ikke decideret for at være ond men mere for at skabe et samspil. Han havde svært ved at koble sin egen handling til den konsekvens, det gav og blev ulykkelig/tog det personligt.

Vi har arbejdet med guidning – ift at hjælpe ham ind i en leg på en god måde. Vi har skabt et nyt rum til ham ved, at dinoerne har fået landskab udenfor. Her har der i øvrigt vist sig nye fællesskaber med andre børn, som også synes, at det er fantastisk med ude-dinoer.

Ved at guide ham ind i nye lege, er han også kommet med i en heste-leg med nogle piger, hvor han styrer mindre dinosaurer, som er blevet "vagter", så der ikke kommer andre dinosaurer og æder hestene. Denne leg har også åbnet op for nye relationer. Pigerne har åbnet for en position, hvor drengen kan være med på sin måde med sine lyde.

### *Afslutning*

Drengen har fået mere kontrol over, hvornår han skal på toilet. Han er blevet tryk ved at komme og sige det til os (dog hviskende). Måske fordi han oplever, at vi har været der for ham ved uheldene og sagt "pyt - Vi ordner det".

Han viser, at han har brug for sine faste rytmer – både ift frokost og garderobeplads. Han søger fx altid den samme spiseplads, når de må vælge selv. Det anerkender vi og giver ham lov til. Det accepteres også af alle børn. Vi ved, at han fungerer bedst i mindre grupper – det giver ham et større overblik, og han kan bedre fordybe sig. Den erfaring/viden har vi gjort brug af ift at skabe de bedste rammer for ham at kunne udvikle nye legerelationer i. På den måde får de andre børn et andet blik for hans ressourcer.

Ift at være i garderoben arbejder vi videre på, hvordan vi finder hans styrker frem her, så han kan koncentrere sig om at "fuldføre" opgaven.

### Analyse og fortolkning

#### *Hvad er barneperspektivet i fortællingen?*

Drengen fortæller med sine handlinger, at han havde brug for hjælp til at blive en større del af fællesskabet og til at skabe nye og flere relationer.

De andre børn oplevede en dreng, der var "forstyrrende" i deres hverdag.

Det, han kom med, var sig selv og det, han havde at byde ind med. Her havde han et fællesskab med sin bedste ven, og det blev derfor svært at forstå, hvordan andre børn kunne have en anden opfattelse af den leg.

#### *Hvad er voksenperspektivet i fortællingen?*

Som voksne må vi være meget bevidste om de rammer og strukturer, vi sætter op for hverdagen. De kan bringe nogle børn i udsatte positioner, hvis vi ikke sørger for, at der er en "kattelem"/en bagdør for de børn.

Vi er nødt til at gøre børnene nysgerrige på hinanden og skabe et fælles tredje, der tager afsæt i noget helt andet eller finde en vej, hvorpå der kan være plads til begge dele.

### Sammenfatning

Vi har en målsætning i børnehaven, der står over alle. Og det er, at det skal være rart at gå i børnehaven. Med det mener vi, at alle skal gerne gå hjem med følelsen af, at i dag har været en god dag – her vil jeg gerne være, her hører jeg til.

Vi er som fagprofessionelle nødt til at vise hele børnegruppen, at dog er vi ét fællesskab, men vi er også forskellige mennesker med forskellige behov og interesser, og det er der nødt til at være respekt om og plads til.



### Sammenhængende børneliv

”Det skal fremgå af den pædagogiske læreplan, hvordan der i børnenes sidste år i dagtilbuddet tilrettelægges et pædagogisk læringsmiljø, der skaber sammenhæng til børnehaveklassen.”

*Den styrkede pædagogiske læreplan, Rammer og indhold, s. 27*

Her finder I links til andre relevante oplysninger på vores hjemmeside.

<https://ferfri.skoleporten.dk/sp/text/Overgang%20fra%20Fuglereden%20til%20skolen>

Vi arbejder hele tiden med at bidrage til et *Sammenhængende børneliv*. Efterhånden som vi arbejder med dette i praksis, indsætter vi herunder Miniprojektbeskrivelser og Praksisfortællinger, der viser, hvordan vi sikrer sammenhæng i børnenes liv og læring, i overgangene mellem hjem, dagtilbud og skoler, samt hvordan vi tilrettelægger vores pædagogiske læringsmiljø for de ældste børn, så det skaber sammenhæng til børnehaveklassen.

### *Fuglereden/Forspiren-Spiren/Børnehaveklasse- Spiren, efterår 2022-forår 2023*

Miniprojektansvarlig	Ditte, Helle, Louise og Didde
Udviklingsfokus <ul style="list-style-type: none"><li>Hvad er du/I nysgerrige på at</li></ul>	Undersøge om det fælles tredje giver en større sammenhæng

undersøge og afprøve ift. det pædagogiske grundlag og læringsmiljøet?	mellem børnehave og børnehaveklasse, så overgangen opleves så tryk, som det er muligt.
<p><i>Miniprojektets fokus</i></p> <ul style="list-style-type: none"> <li>• Hvad handler dit/jeres miniprojekt om?</li> <li>• Hvilke elementer i læringsmiljøet skal miniprojektet bidrage til at udvikle (børnekultur, rutiner, vokseninitierede aktiviteter – leg og fællesskaber)?</li> </ul>	<p>Hver anden tirsdag formiddag er de ældste børnehavebørn sammen med Børnehaveklassen for at skabe sammenhæng mellem de to enheder.</p> <p>Børnekultur Fællesskab</p>
<p><i>Projektdeltagere</i></p> <ul style="list-style-type: none"> <li>• Hvilke børn, medarbejdere, ledere, forældre mv. deltager i miniprojektet?</li> </ul>	<p>Børnehaveklassens elever og deres lærer samt klassepædagog (hende, der skal have Forspiren fra april-juni)</p> <p>De ældste børnehavebørn + to pædagoger fra børnehaven</p>
<p><i>Læringsblomsten - Børneperspektiver</i> (Temaer og mål i Læringsblomsten)</p> <ul style="list-style-type: none"> <li>• Hvad forventer du/I, at barnet/børnene vil opleve, erfare og lære, ved at være med i miniprojektet?</li> </ul>	<p>Gennem fælles oplevelser får børnehavebørnene skabt en kontakt til den kommende lærer og den person, som de skal have i Forspiren samt større fællesskabs følelse børnene imellem.</p> <p>Afmystificere hvad det vil sige at gå i børnehaveklasse/skole.</p>
<p><i>Læringsblomsten - Professionelt perspektiv</i> (Det pædagogiske grundlag samt temaer og mål i Læringsblomsten)</p> <ul style="list-style-type: none"> <li>• Hvad forventer du/I at opleve,</li> </ul>	<p>Nye relationer og tværfagligt samarbejde</p> <p>Som medarbejdere får vi et større indblik i hinandens kerneopgaver.</p>

erfare og lære gennem miniprojektet?	Pædagog - Lærer Børnehave - Børnehaveklasse
<p><i>Viden og handlemåder</i></p> <ul style="list-style-type: none"> <li>Hvilken faglig viden og særlige handlemåder vil du/I bringe i spil i forbindelse med miniprojektet?</li> </ul>	<p>På ture ud af huset bliver børnene sat sammen på tværs af Børnehaveklasse og børnehave.</p> <p>Vi tilrettelægger voksenstyrede aktiviteter med fokus på fællesskabet. Noget genkendeligt og noget nyt.</p>
<p><i>Plan for miniprojektet</i></p> <p>Lav en plan for, hvordan miniprojektet helt konkret skal foregå, herunder:</p> <ul style="list-style-type: none"> <li>Hvordan vil I dokumentere sammenhængen mellem det læringsmiljø I etablerer og børnenes trivsel, læring, udvikling og dannelse?</li> <li>Hvad skal være i fokus for dokumentationen?</li> </ul>	<p>Billeder og plancher med børnenes egne ord skrevet ind.</p> <p>Løbende evaluering og nedskrivning af erfaringer på pædagogiske møder og fælles medarbejdermøder.</p> <p>Fokus på børnefællesskabet og dets udvikling.</p>
<p><i>Tidsramme</i></p> <ul style="list-style-type: none"> <li>Hvor, hvornår og hvor længe skal miniprojektet finde sted?</li> <li>Hvor og hvornår evaluerer I?</li> </ul>	<p>Hver anden tirsdag september – december 2019</p> <p>Løbende evaluering med afsluttende evaluering marts/april 2020</p>
<b>EVALUERING EFTER GENNEMFØRELSE</b>	<b>EVALUERING EFTER GENNEMFØRELSE AF MINIPROJEKT</b>
<p><i>Refleksion over praksis</i></p> <ul style="list-style-type: none"> <li>Hvilke nye sanselige erfaringer om samarbejde mellem børn og pædagogisk personale har miniprojektet givet dig/jer?</li> <li>Hvilke nye erfaringer har I hver især fået om egne måder at reagere og handle på i konkrete situationer i pædagogisk praksis?</li> </ul>	<p>Det har givet anledning til flere snakke/overvejelser/drøftelser lærer/pædagoger/ledelse i mellem.</p> <p>Det er besluttet, at når børnehavens børn skal i Forårs SFO, hos os kaldet Forspiren i april-juni følger en af børnehavens pædagoger med to gange om ugen. En gang om ugen vil det være Børnehaveklasselederen, der følger med. De to øvrige dage er det en af SFO'ens personaler, der følger med. Det</p>

<ul style="list-style-type: none"> <li>• Hvilke nye forståelser om udvikling af læringsmiljøet har miniprojektet givet anledning til?</li> <li>• Hvilken viden og hvilke handlemåder er du/I blevet nysgerrige på, at arbejde videre med?</li> </ul>	<p>giver berøringsflader afdelingerne i mellem men forhåbentlig også til gavn for børnene, der vil opleve sammenhæng i deres liv.</p> <p>I marts måned afholdes fælles medarbejdermøde børnehavn, indskoling, ledelse med formålet at videreudvikle på et spirende samarbejde på tværs.</p>
<p><i>Læringsblomsten – Sammenhæng mellem læringsmiljøet og børnenes trivsel, læring, udvikling og dannelse</i></p> <ul style="list-style-type: none"> <li>• Se jeres dokumentation igennem og beskriv: <ul style="list-style-type: none"> <li>• hvor ser du/I, at det læringsmiljø I har etableret, har påvirket børnene?</li> </ul> </li> </ul>	<p>Børnene er blevet kendte med hinanden og med flere voksne.</p> <p>Det, at børnehavens pædagoger følger med i Forspiren, vil forhåbentlig betyde en oplevelse af øget tryk i forbindelse med skolestart sammenholdt med et øget kendskab til deres kommende Børnehaveklasselærer.</p>
<p><i>Opfølgning</i></p> <ul style="list-style-type: none"> <li>• Hvordan, hvornår og med hvem vil du/I følge op?</li> </ul>	<p>Der er afsat tid til teams-møder blandt medarbejdere omkring Forspiren. Her vil løbende planlægges og justeres ift børnegruppens udvikling og trivsel.</p>
<p><i>Videndeling</i></p> <ul style="list-style-type: none"> <li>• Hvordan vil du/I dele viden med kollegaer, leder og samarbejdspartnere i øvrigt?</li> </ul>	<p>På fælles medarbejder møder (hele matriklen)</p>
<p><i>Øvrige tanker og forståelser</i></p>	<p>Vi er i proces, og derfor har vi blot lagt de første trædesten til sådan, som vi forestiller os, det skal være. Det betyder også, at der er plads og rum til at justere der, hvor det giver mening.</p> <p>Vi ved, at halvdelen af alle kommende klasser kommer fra os selv, mens den anden halvdel kommer udefra. Derfor tilrettelægger vi dage, hvor hele den kommende klasse kommer på besøg med deres forældre i skole-regi men også dage med besøg fra børnene og deres børnehavepædagoger. Det er vigtigt for os, at gruppen/klassen fra start oplever sig som ét fællesskab.</p> <p>Vi gør meget ud af at snakke med vores "egne" børn om det men også vores "egne" forældre, at de her har en særlig opgave i at invitere de nye ind i vores fællesskab og hjælpe dem på vej.</p>

## Øvrige krav til indholdet i den pædagogiske læreplan

### Inddragelse af lokalsamfundet

”Det skal fremgå af den pædagogiske læreplan, hvordan dagtilbuddet inddrager lokalsamfundet i arbejdet med etablering af pædagogiske læringsmiljøer for børn.”

*Den styrkede pædagogiske læreplan, Rammer og indhold, s. 29*

Vi arbejder hele tiden med *Inddragelse af lokalsamfundet*. Efterhånden som vi arbejder med dette i praksis, indsætter vi herunder Miniprojektbeskrivelser og Praksisfortællinger, der viser, hvordan vi inddrager lokalsamfundet i arbejdet med at skabe trygge og udviklende læringsmiljøer for børnene.

### *Nærmiljøet som aktiv medspiller, marts 2024*

#### *Indledning – begyndelse*

I Fuglereden er vi opmærksomme på, hvad der rører sig i lokalsamfundet, da vi mener, at det er en vigtig medspiller i børnehavens dagligdag.

Dette kommer til udtryk gennem forskellige ting;

#### *Hændelse– handlingsforløb*

##### *Gå ture i området*

Børnene lærer at begå sig i trafikken og kommer til at kende områdets stier, veje og alle de muligheder, der er. Vi er placeret utroligt tæt på grønne områder med god adgang til marker, grusvej, skovområder med både løv- og nåletræer, skrænter og Vindinge Å.

##### *Legestue/Fritidshuset*

Fuglereden benytter sig jævnligt af de muligheder, som byder sig i lokalområdet i form af handledag, teater, sang og dans i Fritidshuset. Legestue er for dagplejere og deres børn. Teater, sang og dans er forestillinger, som vi indbydes til at deltage i.

Bag Fritidshuset ligger Byparken med en legeplads, som vi ofte benytter.

##### *Plejhjemmet Åhaven*

I Fuglereden har vi en aftale med Åhavens plejhjem, hvor børnehaven kommer på besøg 3-4 gange om året. Det ene besøg i februar - børnehaven laver 2-3 yoga øvelser med beboerne, synger nogle sange og går en tur rundt om plejhjemmet, hvor der er opstillet udendørs musikinstrumenter, der afprøves i samspil med de ældre. Det andet besøg – i forbindelse med påsken skal vi ned og trille æg med de ældre. Det tredje besøg er i

efteråret – programmet har vi endnu ikke fastlagt. Det fjerde besøg – de ældste børnehavebørn synger julen ind for de ældre sammen med vores Børnehaveklasse.

Gennem flere år har vi blot haft en enkelt tradition på plejehjemmet ifb med julen, men synes, at det er givende at skabe flere traditioner og besøg. Dels bliver børnene mere kendte og trygge med at komme der i løbet af året, og dels skaber det glæde hos de ældre på plejehjemmet. Forhåbentlig vil det på sigt skabe gensidig gensynsglæde og tryghed. Samtidig er det en anledning til gode og reflekterende snakke med børnene om, hvad det vil sige at være ældre.

### *Åben Børnehave*

I Fuglereden holder vi "Åben Børnehave" to gange om året, hvor områdets dagplejere kommer på besøg. Der leges, hygges og børnene hilser på deres "gamle" dagplejere, og vi møder kommende børn. Generelt er vores børnehave åben for, at dagplejerne kan komme på besøg, som det kan passe ind i begge parter kalendere.

"Åben Børnehave" er en pendant til FMK's "Åben Låge." Vi har haft traditionen gennem mange år under et andet navn godt nok og blot en gang årligt, og når vi kalder det "Åben Børnehave" er det fordi, vi ingen låge har;)

Vi har også valgt at ligge det på andre datoer end de kommunalt fastsatte ud fra et hensyn til Lundsberg Børnehave. Et år viste det sig nemlig, at de ingen besøgende havde.

Derudover har vi også børn fra flere forskellige kommuner, og på det grundlag kan vi samlet set blive rigtig mange. Derfor giver det god mening, at vi beder dagplejerne om at melde sig ind på en given dato.

Vi ved, at vi modsat også er velkomne på besøg hos en dagplejer. Det gør vi så meget, som vi nu kan med nogle få børn ad gangen.

### *Indkøb*

Hver uge er 4 børn på skift med i Brugsen eller 365 og handle ugens indkøb ind som mælk, frugt/grønt, brød og morgenmadsprodukter. Vi synes, at det giver god mening, at børnene oplever hverdagslige/familiære ting i børnehaven, og derfor er det en fast del af ugens gang. Børnene er efterhånden kendte med tingenes placering og de ansatte i butikkerne. De hjælper til med at finde og bære de forskellige indkøb og sætte det på plads, når vi er tilbage i børnehaven. Og derudover vil vi gerne støtte de lokale butikker så meget som muligt.

### *Afslutning*

Det giver god mening at berøre alle de snitflader i så lille et lokalsamfund som vores. Vi er alle vigtige brikker i, at Ferritslev-Rolfsted er et attraktivt område at bosætte sig i.

At besøge plejehjemmet, glæder børn og voksne. Det giver så god mening for børnene at besøge de ældre – at få kendskab til plejehjem – hvad er det/hvem bor der?.. Og for de ældre er vores børn utroligt livsbekræftende, og det er for os en "lille" ting at bidrage med i deres liv men stort og betydningsfuldt for dem.

### *Analyse og fortolkning*

### *Hvad er barneperspektivet i fortællingen?*

Børnene oplever nærmiljøet i og omkring børnehaven og skolen. Særligt dem, der ikke bor i området. De bliver kendte og trygge med at færdes i området. Når vi er på indkøb, kan de koble det sammen med oplevelser med mor og far, som de har haft i Brugsen eller Fakta.

For "Åben Børnehavn" giver det mening ift. gensynsglæde til sin tidligere dagplejer og kammerater derfra og det styrker også den gode overgang fra dagpleje til børnehavn og er med til at skabe tryghed for børnene.

Åhavens plejecenter: børnene har mennesker i forskellig alder omkring sig men mange af dem har ingen tilknytning til plejehjem. Dertil er borgerne der for gamle. Børnene møder ældre mennesker, der er ubetinget begejstret og taknemmelige for uanset, hvad børnene gør.

### *Hvad er voksenperspektivet i fortællingen?*

Vi ønsker at styrke børnenes kendskab til så mange af livets facetter som muligt og præsentere dem for det, som er mulighederne i vores lokalsamfund, fordi vi er med til at danne samfundsborgere.

Det giver mening at tage dem med på indkøb, fordi det er en del af hverdagen i alle familier.

Det giver mening, at de mødes med deres tidligere dagplejere og kammerater for at skabe sammenhæng i børnenes liv. På samme måde giver det mening, at dagplejernes børn møder os, som flere af dem skal gå i børnehavn hos.

Det giver mening at samarbejde med Lundsberg Børnehavn, da vi er hinandens forudsætning og har lige stort ansvar for at vores børn mødes, da flere af dem bor i samme område og derfor mødes ifb med idræt og/eller skal gå i skole sammen.

Det giver mening at bevæge sig rundt i terrænet for at gøre børnene kendte og trygge med det område, som de vil være en del af i mange år.

Det giver mening, at børn møder ældre mennesker på plejehjem, da de fleste af os ender der engang men mest af alt fordi, det giver mening at gøre noget godt for andre.

### *Sammenfatning*

For at vi fortsat kan være et attraktivt tilvalg for forældre, skal vi også vise, at vi er en aktiv del af lokalsamfundet. Det er vigtigt at være synlig i lokalområdet. Det spreder sig som ringe i vandet og skaber tryghed for både børn og voksne.

De forskellige snitflader giver anledning til de gode snakke og refleksioner børnene og os i mellem.

### Arbejdet med det fysiske, psykiske og æstetiske børnemiljø

”Arbejdet med det fysiske, psykiske og æstetiske børnemiljø i dagtilbuddet skal integreres i det pædagogiske arbejde med etablering af pædagogiske læringsmiljøer.

Børnemiljøet skal vurderes i et børneperspektiv, og børns oplevelser af børnemiljøet skal inddrages under hensyntagen til børnenes alder og modenhed.”

*Den styrkede pædagogiske læreplan, Rammer og indhold, s. 30*

Vi har hele tiden fokus på *Arbejdet med det fysiske, psykiske og æstetiske børnemiljø*. Efterhånden som vi arbejder med dette i praksis, indsætter vi herunder Miniprojektbeskrivelser og Praksisfortællinger, der viser, hvordan vi inddrager børnenes oplevelser og perspektiver, når vi løbende vurderer og udvikler kvaliteten af børnemiljøet, som en del af arbejdet med at skabe trygge og udviklende læringsmiljøer.

### *Dynamisk indretning, november 2019*

#### *Indledning – begyndelse*

I vores hverdag i børnehaven er vi konstant reflekterende ift, hvordan vi flytter rundt på vores møbler, legetøj og ting ift, hvad børnene er rettet imod.

Vi er bevidste om, at ting som fx puslespil, farveblyanter med mere er nede i børnehøjde. Både for at de kan se, hvad vi har og selv kan gå til det. Selvom børnene selv kan nå det meste, spørger de alligevel altid en voksen, om de må tage det frem.

#### *Hændelse– handlingsforløb*

Børnene havde en kultur om at tage alt fra køkken, dukkekrog med ud i garderoben. Derfor prøvede vi at indrette rummet i garderoben med legekøkken og dukkekrog. Det viste sig at være en dårlig ide i et børneperspektiv, fordi legen nærmest ophørte. Det viste sig, at det som børnene brugte garderoben til var som et sted, de kunne gå på tur/holde picnic/tage i skole – altså kopiere virkeligheden. Derfor flyttede vi det tilbage igen.

Vi har fundet et rum i rummet til bilerne, hvor legen er blevet mere koncentreret og mere fordybet. Den har fået en ramme, hvor den er mere afgrænset, og hvor børnene kan lege mere sammen ift turtagning.

Vores legobord har også været på flytte-tur ud til vores store garderobe. Ved det opdagede vi, at hyggestemningen omkring det forsvandt. Børnene savnede det på stuen særligt om morgenen, hvor de stille og roligt kunne starte dagen sammen.

#### *Afslutning*

Når vi reflekterer på det psykiske, fysiske og æstetiske børnemiljø ud fra det pædagogiske grundlag, ser vi mest på legen som det centrale. De ændringer, vi lavede var for at tilgodese og udvikle børnenes leg, men der skete det stik modsatte ift køkken/dukkekrog og lego. Ift bilerne gav det legen større plads til fordybelse og koncentration. Vi har tænkt børneperspektivet og børnefællesskaberne ind i vores læringsmiljøer generelt i børnehaven.

## Analyse og fortolkning

### *Hvad er barneperspektivet i fortællingen?*

Det skal give mening for børnene, hvordan rummene er indrettet og til hvad. Børnene oplever sig taget alvorligt og som aktive medspillere, der har mulighed for at præge deres egen hverdag.

### *Hvad er voksenperspektivet i fortællingen?*

Vi må spørge os selv, om hvorfor vi indretter os på bestemte måder og reflektere over, om vi med vores indretning begrænser børnenes leg eller, om det giver rum og muligheder til børnene i stedet.

## *Sammenfatning*

Vi har besluttet ikke at være fastlåste i vores indretning – at den kan ændre sig alt efter børnegruppens sammensætning og behov. Derfor skal vi være opmærksomme på børnenes initiativer og det, de er optagede af.



## De seks læreplanstemaer

”Den pædagogiske læreplan skal udarbejdes med udgangspunkt i seks læreplanstemaer samt mål for sammenhængen mellem læringsmiljøet og børns læring.

Det skal fremgå af den pædagogiske læreplan, hvordan det pædagogiske læringsmiljø understøtter børns brede læring inden for og på tværs af de seks læreplanstemaer.”

*Den styrkede pædagogiske læreplan, Rammer og indhold, s. 32*

Som tidligere beskrevet, har vi i Faaborg-Midtfyn kommune udviklet et værktøj - *Læringsblomsten*, som hjælper os med at holde styr på de lovfastsatte temaer og mål i den pædagogiske læreplan, når vi planlægger vores hverdag med børnene og reflekterer over sammenhængen mellem de pædagogiske læringsmiljøer vi skaber og børnenes læring.

Her kan du få en præsentation af [Læringsblomsten](#)



På de følgende sider folder vi læringsblomsten ud, idet vi gennemgår læreplanens 6 indholdstemaer og de 12 mål. Under hvert tema finder du eksempler på, hvad der kendetegner de læringsmiljøer, som personalet stræber efter at skabe, samt hvad børnene skal have mulighed for at opleve i deres hverdag sammen med kammerater og personale.

I afsnittet om evalueringskultur, kan I læse mere om, hvordan vi evaluerer vores pædagogiske praksis og følger op, så vores læringsmiljøer bedst muligt understøtter børnenes brede læring inden for og på tværs af de seks læreplanstemaer.



### Alsidig personlig udvikling

”Alsidig personlig udvikling drejer sig om den stadige udvidelse af barnets erfaringsverden og deltagelsesmuligheder. Det forudsætter engagement, livsduelighed, gåpåmod og kompetencer til deltagelse.”

*Den styrkede pædagogiske læreplan, Rammer og indhold, s. 36-37*

#### Pædagogiske mål for læreplanstemaet:

1. Det pædagogiske læringsmiljø skal understøtte, at alle børn udfolder, udforsker og erfarer sig selv og hinanden på både kendte og nye måder og får tillid til egne potentialer. Dette skal ske på tværs af blandt andet alder, køn samt social og kulturel baggrund.
2. Det pædagogiske læringsmiljø skal understøtte samspil og tilknytning mellem børn og det pædagogiske personale og børn imellem. Det skal være præget af omsorg, tryghed og nysgerrighed, så alle børn udvikler engagement, livsduelighed, gåpåmod og kompetencer til deltagelse i fællesskaber. Dette gælder også i situationer, der kræver fordybelse, vedholdenhed og prioritering.

Her kan I se nogle pejlemærker for, hvordan vi arbejder med vores pædagogiske læringsmiljø, så det tager udgangspunkt i det fælles pædagogiske grundlag og understøtter de to pædagogiske mål for temaet *Alsidig personlig udvikling*, i samspil med de øvrige læreplanstemaer.

#### *Som pædagogiske medarbejdere skaber vi miljøer*

- der er præget af omsorg og tryghed samt appellerer til nysgerrighed
- der understøtter samspil og tilknytning mellem børn og det pædagogiske personale samt børn imellem
- hvor alle udfolder, udforsker og erfarer sig selv og hinanden gennem leg og aktiviteter – på tværs af alder, køn, social og kulturel baggrund

#### *Børnene i vores dagtilbud skal opleve*

- at have mod på livet samt erfaringer med sociale positioner og demokratiske processer
- at være nysgerrige og føle sig trygge i verden, så de kan holde fast, prioritere og fordybe sig med tillid til egne potentialer
- at kunne engagere sig samt lege og deltage i forskellige fællesskaber, hvor de kan få hjælp til at regulere deres følelser og håndtere både med- og modgang

Efterhånden som vi arbejder med temaets mål i praksis, indsætter vi herunder Miniprojektbeskrivelser og Praksisfortællinger, der viser, hvordan vi arbejder med børnenes brede læring med særligt fokus på deres alsidige personlige udvikling.

## *Børn og seksualitet*

### *Personalets udviklingsfokus*

Det pædagogiske grundlag: Dannelse og børneperspektiv.

Udforske og erfare sig selv og hinanden.

- At kunne engagere mig samt lege og deltage i forskellige fællesskaber, hvor jeg kan få hjælp til at regulere mine følelser og håndtere både med- og modgang.

### *Miniprojektets fokus*

Børnekultur:

At have en naturlig tilgang til sig selv og sin krop

- At lære sine følelser at kende og dermed blive bedre rustet til at sige til og fra – hvad kan jeg lide/ikke lide.
- Kende egne grænser og dermed også bedre kunne respektere andres grænser.

Det vil vi arbejde med gennem børnelitteratur og gennem en drøftelse i medarbejdergruppen omkring vores holdninger, og hvad vi kan være enige om at møde børnene med.

### *Projektdeltagere*

Alle børn og medarbejdere i Fuglereden

### *Læringsblomstens temaer og mål – Børneperspektiver*

Bevidsthed om sin krop (fysisk kendskab), følelsesliv, tryghed i at turde sige til og fra.

At børnene oplever de voksne have en stille og rolig tilgang til dem, når de opdages i deres leg (far, mor, børn – udforsker hinanden)

### *Læringsblomstens pædagogiske grundlag, temaer og mål – Professionelt perspektiv*

Vi er opmærksomme på, hvordan vi bruger vores sprog, når vi opdager en leg, hvor børnene udforsker deres seksualitet.

Vi er opmærksomme på, om børnene bruger ord og begreber, der ligger udenfor normalområdet.

## *Evaluering af Miniprojektet*

### *Refleksion over praksis*

- Børnene er blevet mere opmærksomme på hinandens fællestræk og forskelligheder. Ifb. med litteraturen har børnene fået en mere afslappet tilgang til at tale om det.
- Vi er blevet mere bevidste om vores tilgang til børnene, når vi opdager dem eksperimentere med dem selv eller hinanden.
- Bevidsthed om at børns tilgang til seksualitet er væsentlig forskellig fra voksnes.
- Vi har udarbejdet et fælles grundlag for vores tilgang til emnet.

25-09-2025

- Vi sender 3 medarbejdere af sted på Fri for Mobberi.

*Sammenhæng mellem læringsmiljøet og børnenes trivsel, læring, udvikling og dannelse*

Børnene har en mere afslappet tilgang til at tale om deres kropsdele. Måske i kraft af, at vi voksne også har ændret vores tilgang.

*Opfølgning*

Med hinanden i børnehaven og med forældrerådet.

*Videndeling*

Forældrene får vores fortælling om Fugleredens drøftelse.

*Øvrige tanker og forståelser*



### Social udvikling

”Social udvikling er udvikling af sociale handlemuligheder og deltagelsesformer og foregår i sociale fællesskaber, hvor børnene kan opleve at høre til, og hvor de kan gøre sig erfaringer med selv at øve indflydelse og med at værdsætte forskellighed.

Gennem relationer til andre udvikler børn empati og sociale relationer, og læringsmiljøet skal derfor understøtte børns opbygning af relationer til andre børn, til det pædagogiske personale, til lokal- og nærmiljøet, til aktiviteter, ting, legetøj m.m.”

*Den styrkede pædagogiske læreplan, Rammer og indhold, s. 38-39*

#### Pædagogiske mål for læreplanstemaet:

- Det pædagogiske læringsmiljø skal understøtte, at alle børn udvikler sprog, der bidrager til, at børnene kan forstå sig selv, hinanden og deres omverden.
- Det pædagogiske læringsmiljø skal understøtte, at alle børn opnår erfaringer med at kommunikere og sprogliggøre tanker, behov og ideer, som børnene kan anvende i sociale fællesskaber.

Her kan I se nogle pejlemærker for, hvordan vi arbejder med vores pædagogiske læringsmiljø, så det tager udgangspunkt i det fælles pædagogiske grundlag og understøtter de to pædagogiske mål for temaet *Social udvikling*, i samspil med de øvrige læreplanstemaer.

#### *Som pædagogiske medarbejdere skaber vi miljøer*

- der er inspirerende, udfordrende og foranderlige samt præget af leg og demokratiske praksisser med nærværende, vidende og nysgerrige voksne
- hvor alle er aktive medspillere og udviklere af fællesskaber i empatisk samspil med andre børn og voksne - såvel i som uden for dagtilbuddet
- hvor børnenes egne perspektiver inddrages og mødes med anerkendelse og respekt, når forskelligheder indgår som værdifulde for fællesskabet

#### *Børnene i vores dagtilbud skal opleve*

- at blive mødt, respekteret og anerkendt, som dem de er i fællesskaber, hvor de kan udtrykke deres følelser og tanker og blive forstået
- at have gode venner og værdi i sig selv, når de deltager i fælles beslutninger og dannes i mødet med det, der er anderledes end dem selv

- at tage hensyn, eksperimentere, udforske, møde modstand og forskelligheder i trygge rammer sammen med gode kammerater og hjælpsomme voksne
- at være kendte i og trygge ved lokalmiljøet samt bekendt med forskellige kulturtilbud og muligheder i området

Efterhånden som vi arbejder med temaets mål i praksis, indsætter vi herunder Miniprojektbeskrivelser og Praksisfortællinger, der viser, hvordan arbejder med børnenes brede læring med særligt fokus på deres sociale udvikling.

### Emne: Social udvikling – Fri for Mobberi, medio august 2021

Miniprojektansvarlig	Louise, Michael, Helle
<p><i>Udviklingsfokus</i></p> <ul style="list-style-type: none"> <li>• Hvad er du/I nysgerrige på at undersøge og afprøve ift. det pædagogiske grundlag og læringsmiljøet?</li> </ul>	<p>Ud fra grundlaget ønsker vi at understøtte det, at alle børn trives og indgår i sociale fællesskaber og, at alle børn udvikler empati og relationer.</p>
<p><i>Miniprojektets fokus</i></p> <ul style="list-style-type: none"> <li>• Hvad handler dit/jeres miniprojekt om?</li> <li>• Hvilke elementer i læringsmiljøet skal miniprojektet bidrage til at udvikle (børnekultur, rutiner, vokseninitierede aktiviteter – leg og fællesskaber)?</li> </ul>	<p>Vores miniprojekt tager udgangspunkt i Fri for Mobberi, som tre medarbejdere har været på kursus i.</p> <p>Vi arbejder med udgangspunktet i, at det skal bidrage til udviklingen af børnekulturen særligt.</p>
<p><i>Projektdelegerede</i></p> <ul style="list-style-type: none"> <li>• Hvilke børn, medarbejdere, ledere, forældre mv. deltager i miniprojektet?</li> </ul>	<p>Alle medarbejdere inddrages i arbejdet samt leder. Forældrene vil blive en del af det på vores forældremøde i august.</p>
<p><i>Læringsblomsten - Børneperspektiver</i> (Temaer og mål i Læringsblomsten)</p>	<p>At barnet bliver, respekteret og anerkendt, som den, det er i</p>

<ul style="list-style-type: none"> <li>Hvad forventer du/I, at barnet/børnene vil opleve, erfare og lære, ved at være med i miniprojektet?</li> </ul>	<p>trygge fællesskaber.</p> <p>At barnet har gode venner og værdi i sig selv, når det deltager i fællesskabet og dannes i mødet med det, som er anderledes fra barnet selv.</p> <p>At barnet lærer at tage hensyn, håndtere modstand og forskelligheder i trygge rammer sammen med gode kammerater og hjælpsomme voksne.</p>
<p><i>Læringsblomsten - Professionelt perspektiv</i> (Det pædagogiske grundlag samt temaer og mål i Læringsblomsten)</p> <ul style="list-style-type: none"> <li>Hvad forventer du/I at opleve, erfare og lære gennem miniprojektet?</li> </ul>	<p>Vi vil skabe miljøer, hvor alle er aktive medspillere og bidrager til fællesskabet i empatisk samspil med hinanden – både børn og voksne.</p> <p>Vi vil inddrage børnenes egne perspektiver og møde dem med respekt og anerkendelse herfor, når forskelligheder kommer til udtryk i fællesskabet.</p> <p>Det er vores håb, at ovenstående vil bidrage til, at børnene tager ejerskab for og bidrager til, at hverdagen i fuglereden er god.</p>
<p><i>Viden og handlemåder</i></p> <ul style="list-style-type: none"> <li>Hvilken faglig viden og særlige handlemåder vil du/I bringe i spil i forbindelse med miniprojektet?</li> </ul>	<p>Vi vil introducere Bamseven ved en fælles samling.</p> <p>Vi vil lave små grupper med massagefortællinger.</p> <p>Vi vil bruge samtalekortene ved bordene.</p> <p>Vi vil bruge bogen med de gode historier i den store samling. Historierne lægger op til de spørgsmål og børnenes egne oplevelser med emnet.</p> <p>Vi vil bruge samtalekortene beregnet til forældrene ved forældremødet i august.</p>
<p><i>Plan for miniprojektet</i> Lav en plan for, hvordan miniprojektet helt konkret skal foregå, herunder:</p> <ul style="list-style-type: none"> <li>Hvordan vil I dokumentere sammenhængen mellem det læringsmiljø I etablerer og børnenes trivsel, læring, udvikling og dannelse?</li> <li>Hvad skal være i fokus for dokumentationen?</li> </ul>	<p>Børnenes trivsel er i fokus.</p> <p>Det betyder, at vi på sigt vil lave små interviews med børnene – bruge deres egne udsagn som dokumentation.</p> <p>Vi introducerer Bamseven, som ankommer med en massagefortælling. På den måde starter vi fælles op, og de efterfølgende onsdage deles børnene i aldersgrupper.</p> <p>Bamseven kommer med et 'omsorgsskab' – et skab, der skal monteres i børnehøjde indeholdende plaster og kløestillende stift. På den måde oplever børnene at kunne drage omsorg for hinanden uden nødvendigvis at involvere en voksen.</p>

<p><i>Tidsramme</i></p> <ul style="list-style-type: none"> <li>• Hvor, hvornår og hvor længe skal miniprojektet finde sted?</li> <li>• Hvor og hvornår evaluerer I?</li> </ul>	<p>Vi tager hul på det efter sommerferien, hvor vi har afsat en formiddag kun til det. Dette for at skabe et grundlag for, at det på sigt kan komme til at leve hver dag.</p> <p>Vi vil lade det løbe frem til efterårsferien, hvorefter vi vil evaluere på det.</p>
<b>EVALUERING EFTER GENNEMFØRELSE</b>	<b>EVALUERING EFTER GENNEMFØRELSE AF MINIPROJEKT</b>
<p><i>Refleksion over praksis</i></p> <ul style="list-style-type: none"> <li>• Hvilke nye sanselige erfaringer om samarbejde mellem børn og pædagogisk personale har miniprojektet givet dig/jer?</li> <li>• Hvilke nye erfaringer har I hver især fået om egne måder at reagere og handle på i konkrete situationer i pædagogisk praksis?</li> <li>• Hvilke nye forståelser om udvikling af læringsmiljøet har miniprojektet givet anledning til?</li> <li>• Hvilken viden og hvilke handlemåder er du/I blevet nysgerrige på, at arbejde videre med?</li> </ul>	
<p><i>Læringsblomsten – Sammenhæng mellem læringsmiljøet og børnenes trivsel, læring, udvikling og dannelse</i></p> <ul style="list-style-type: none"> <li>• Se jeres dokumentation igennem og beskriv: <ul style="list-style-type: none"> <li>• hvor ser du/I, at det læringsmiljø I har etableret, har påvirket børnene?</li> </ul> </li> </ul>	
<p><i>Opfølgning</i></p> <ul style="list-style-type: none"> <li>• Hvordan, hvornår og med hvem vil du/I følge op?</li> </ul>	
<p><i>Videndeling</i></p> <ul style="list-style-type: none"> <li>• Hvordan vil du/I dele viden med kollegaer, leder og</li> </ul>	

25-09-2025

samarbejdspartnere i øvrigt?	
<i>Øvrige tanker og forståelser</i>	

**Emne:** Social udvikling – Fri for Mobberi, medio august 2021

Miniprojektansvarlig	Louise, Michael, Helle
<p><i>Udviklingsfokus</i></p> <ul style="list-style-type: none"> <li>Hvad er du/I nysgerrige på at undersøge og afprøve ift. det pædagogiske grundlag og læringsmiljøet?</li> </ul>	<p>Ud fra grundlaget ønsker vi at understøtte det, at alle børn trives og indgår i sociale fællesskaber og, at alle børn udvikler empati og relationer.</p>
<p><i>Miniprojektets fokus</i></p> <ul style="list-style-type: none"> <li>Hvad handler dit/jeres miniprojekt om?</li> <li>Hvilke elementer i læringsmiljøet skal miniprojektet bidrage til at udvikle (børnekultur, rutiner, vokseninitierede aktiviteter – leg og fællesskaber)?</li> </ul>	<p>Vores miniprojekt tager udgangspunkt i Fri for Mobberi, som tre medarbejdere har været på kursus i.</p> <p>Vi arbejder med udgangspunktet i, at det skal bidrage til udviklingen af børnekulturen særligt.</p>
<p><i>Projektdeltagere</i></p> <ul style="list-style-type: none"> <li>Hvilke børn, medarbejdere, ledere, forældre mv. deltager i miniprojektet?</li> </ul>	<p>Alle medarbejdere inddrages i arbejdet samt leder. Forældrene vil blive en del af det på vores forældremøde i august.</p>
<p><i>Læringsblomsten - Børneperspektiver</i> (Temaer og mål i Læringsblomsten)</p> <ul style="list-style-type: none"> <li>Hvad forventer du/I, at barnet/børnene vil opleve, erfare og lære, ved at være med i miniprojektet?</li> </ul>	<p>At barnet bliver, respekteret og anerkendt, som den, det er i trygge fællesskaber.</p> <p>At barnet har gode venner og værdi i sig selv, når det deltager i fællesskabet og dannes i mødet med det, som er anderledes fra barnet selv.</p> <p>At barnet lærer at tage hensyn, håndtere modstand og forskelligheder i trygge rammer sammen med gode kammerater og hjælpsomme voksne.</p>



## Kommunikation og sprog

”Børns kommunikation og sprog tilegnes og udvikles i nære relationer med barnets forældre, i fællesskaber med andre børn og sammen med det pædagogiske personale.

Det centrale for børns sprogtilegnelse er, at læringsmiljøet understøtter børns kommunikative og sproglige interaktioner med det pædagogiske personale. Det er ligeledes centralt, at det pædagogiske personale er bevidst om, at de fungerer som sproglige rollemodeller for børnene, og at børnene guides til at indgå i fællesskaber med andre børn.”

*Den styrkede pædagogiske læreplan, Rammer og indhold, s. 40-41*

### Pædagogiske mål for læreplanstemaet:

1. Det pædagogiske læringsmiljø skal understøtte, at alle børn udvikler sprog, der bidrager til, at børnene kan forstå sig selv, hinanden og deres omverden.
2. Det pædagogiske læringsmiljø skal understøtte, at alle børn opnår erfaringer med at kommunikere og sprogliggøre tanker, behov og ideer, som børnene kan anvende i sociale fællesskaber.

Her kan I se nogle pejlemærker for, hvordan vi arbejder med vores pædagogiske læringsmiljø, så det tager udgangspunkt i det fælles pædagogiske grundlag og understøtter de to pædagogiske mål for temaet *Kommunikation og sprog*, i samspil med de øvrige læreplanstemaer.

### *Som pædagogiske medarbejdere skaber vi miljøer*

- hvor voksne anvender et nuanceret og nærværende sprog samt sikrer alles mulighed for at indgå i sproglige samspil og dialoger på tværs af alder, køn, modersmål og social baggrund
- hvor alle har adgang til såvel analoge som digitale bøger, spil og skriveredskaber, som kan anvendes med og uden voksnes hjælp
- hvor de fysiske rammer giver plads til samtaler af høj kvalitet i leg, rutiner og planlagte aktiviteter, og voksne sikrer alle lige deltagelsesmuligheder ved at gå bagved, ved siden af eller foran i samvær og aktiviteter

### *Børnene i vores dagtilbud skal opleve*

- positive, nærværende voksne og kammerater, der justerer deres opmærksomhed i forhold til dem og kammeraterne, mens de øver sig i at spørge, lytte og tilbyde relevante svar til hinanden

- erfaringer med at sprogliggøre deres tanker og behov og at være inddraget i det sociale samvær, så de opbygger stærke relationer på tværs af alder, køn, modersmål og social baggrund
- at både kroppen, talen og skriftsproget er i brug, når vi udforsker vores ideer, relationer og fælles omverden

Efterhånden som vi arbejder med temaets mål i praksis, indsætter vi herunder Miniprojektbeskrivelser og Praksisfortællinger, der viser, hvordan arbejder med børnenes brede læring med særligt fokus på deres kommunikation og sprog.

### Emne: Sprog og kommunikation: Musikken som pædagogisk redskab, August 2024-Nov.2024

Miniprojektansvarlig	Helle i samarbejde med Gitte Rasmussen (pædagog/lærer på skolen)
<p><i>Udviklingsfokus</i></p> <ul style="list-style-type: none"> <li>• Hvad er du/I nysgerrige på at undersøge og afprøve ift. det pædagogiske grundlag og læringsmiljøet?</li> </ul>	Hvordan vi kan styrke børnenes sproglige og sociale udvikling gennem musikken som pædagogisk redskab.
<p><i>Miniprojektets fokus</i></p> <ul style="list-style-type: none"> <li>• Hvad handler dit/jeres miniprojekt om?</li> <li>• Hvilke elementer i læringsmiljøet skal miniprojektet bidrage til at udvikle (børnekultur, rutiner, vokseninitierede aktiviteter – leg og fællesskaber)?</li> </ul>	<p>At skabe en kobling mellem børnehave og skole med musikken som pædagogisk redskab.</p> <p>Vi ved fra forskning, at musik og rytmik bidrager til børns sprogtilegnelse og derfor er det et vigtigt redskab at bruge i arbejdet med børnenes sproglige udvikling.</p> <p>Det skal bidrage til, at børnene tager fællesskabet omkring musikken med ind i børnehaven og på den måde skaber en børnekultur iblandt sig, der også er med til at styrke det generelle fællesskab blandt børnene.</p> <p>Det skal også bidrage til, at Helle fra børnehaven styrkes i og får udvidet sin musikalske rygsæk og evt. dermed kan videreføre det på egen hånd.</p>
<p><i>Projektdetagere</i></p> <ul style="list-style-type: none"> <li>• Hvilke børn, medarbejdere, ledere, forældre mv. deltager i miniprojektet?</li> </ul>	<p>Alle børn i aldersopdelte grupper på skift. Helle fra børnehaven. Gitte Rasmussen fra skolen.</p>

<p><i>Læringsblomsten - Børneperspektiver</i> (Temaer og mål i Læringsblomsten)</p> <ul style="list-style-type: none"> <li>• Hvad forventer du/I, at barnet/børnene vil opleve, erfare og lære, ved at være med i miniprojektet?</li> </ul>	<p>Igennem rytmik og sang får børnene en kropslig fornemmelse af musikken, der er med til at styrke deres sproglige og sociale udvikling. De vil opdage og erfare glæden ved at bevæge sig til musik.</p>
<p><i>Læringsblomsten - Professionelt perspektiv</i> (Det pædagogiske grundlag samt temaer og mål i Læringsblomsten)</p> <ul style="list-style-type: none"> <li>• Hvad forventer du/I at opleve, erfare og lære gennem miniprojektet?</li> </ul>	<p>At blive inspireret til nye måder at arbejde med musikken på samtidig med, at det styrker det faglige bånd på tværs af børnehave og skole.</p>
<p><i>Viden og handlemåder</i></p> <ul style="list-style-type: none"> <li>• Hvilken faglig viden og særlige handlemåder vil du/I bringe i spil i forbindelse med miniprojektet?</li> </ul>	<p>Vi ved, hvordan musikken har indflydelse på hjernens udvikling og, at det derfor er en vigtig del af barndommen set ift. den videre læring og udvikling, som barnet vil stå overfor, når det bliver større.</p>
<p><i>Plan for miniprojektet</i> Lav en plan for, hvordan miniprojektet helt konkret skal foregå, herunder:</p> <ul style="list-style-type: none"> <li>• Hvordan vil I dokumentere sammenhængen mellem det læringsmiljø I etablerer og børnenes trivsel, læring, udvikling og dannelse?</li> <li>• Hvad skal være i fokus for dokumentationen?</li> </ul>	<p>Hver onsdag er en mindre børnegruppe til musik. Hver gruppe har cirka 3 gange i træk for at skabe en vis kontinuitet for børnene og for, at de kan bruge deres erfarede viden fra forrige musiktime.</p> <p>Som fokus skal være børnenes egen fortælling – både det, de spontant selv fortæller men også det, som vi spørger dem om som voksne. Det kunne fx være, hvordan det føles i kroppen, når man danser/når man synger/når man spiller på et instrument.</p>

<p><i>Tidsramme</i></p> <ul style="list-style-type: none"> <li>Hvor, hvornår og hvor længe skal miniprojektet finde sted?</li> <li>Hvor og hvornår evaluerer I?</li> </ul>	<p>Fra August 2024 – Dec. 2024</p> <p>På vores pæd. møde i juni</p>
<b>EVALUERING EFTER GENNEMFØRELSE</b>	<b>EVALUERING EFTER GENNEMFØRELSE AF MINIPROJEKT</b>
<p><i>Refleksion over praksis</i></p> <ul style="list-style-type: none"> <li>Hvilke nye sanselige erfaringer om samarbejde mellem børn og pædagogisk personale har miniprojektet givet dig/jer?</li> <li>Hvilke nye erfaringer har I hver især fået om egne måder at reagere og handle på i konkrete situationer i pædagogisk praksis?</li> <li>Hvilke nye forståelser om udvikling af læringsmiljøet har miniprojektet givet anledning til?</li> <li>Hvilken viden og hvilke handle måder er du/I blevet nysgerrige på, at arbejde videre med?</li> </ul>	<p>Børnene viser klar genkendelse og tryghed ved Gitte fra skolen. 'Gitte musik' kaldes hun nu.</p> <p>De efterspørger ofte, hvornår de skal have musik igen. Det har en stor betydning for dem og har i det hele taget været så stor en succes, at skolen afsætter lærertimer til, at Fugleredens børn kan fortsætte med Gitte musik og Helle.</p> <p>Helle er blevet inspireret til at lære at spille guitar, hvilket er sat i stand fra august.</p>
<p><i>Læringsblomsten – Sammenhæng mellem læringsmiljøet og børnenes trivsel, læring, udvikling og dannelse</i></p> <ul style="list-style-type: none"> <li>Se jeres dokumentation igennem og beskriv: <ul style="list-style-type: none"> <li>hvor ser du/I, at det læringsmiljø I har etableret, har påvirket børnene?</li> </ul> </li> </ul>	<p>Børnene efterspørger musikken og Gitte.</p> <p>De 'leger' musik videre, når de kommer tilbage til børnehaven.</p> <p>De introducerer dermed også til deres venner, som måske har lært noget andet. Derved lærer de hinanden noget nyt og inspirerer hinanden.</p> <p>De viser tydelig genkendelighed og glæde overfor Gitte, når hun bare kommer forbi.</p>
<p><i>Opfølgning</i></p> <ul style="list-style-type: none"> <li>Hvordan, hvornår og med hvem vil du/I følge op?</li> </ul>	<p>Vi følger op med skolens ledelse ift. succesen.</p>
<p><i>Videndeling</i></p> <ul style="list-style-type: none"> <li>Hvordan vil du/I dele viden med kollegaer, leder og samarbejdspartnere i øvrigt?</li> </ul>	<p>Via månedsbreve og forældrerådsmøder samt pæd. møder.</p>

Øvrige tanker og forståelser	



### Krop, sanser og bevægelse

”Børn er i verden gennem kroppen, og når de støttes i at bruge, udfordre, eksperimentere, mærke og passe på kroppen – gennem ro og bevægelse – lægges grundlaget for fysisk og psykisk trivsel.

Kroppen er et stort og sammensat sansesystem, som udgør fundamentet for erfaring, viden, følelsesmæssige og sociale processer, ligesom al kommunikation og relationsdannelse udgår fra kroppen”.

*Den styrkede pædagogiske læreplan, Rammer og indhold, s. 42-43*

#### Pædagogiske mål for læreplanstemaet:

1. Det pædagogiske læringsmiljø skal understøtte, at alle børn udforsker og eksperimenterer med mange forskellige måder at bruge kroppen på.
2. Det pædagogiske læringsmiljø skal understøtte, at alle børn oplever krops- og bevægelsesglæde både i ro og i aktivitet, så børnene bliver fortrolige med deres krop, herunder kropslige fornemmelser, kroppens funktioner, sanser og forskellige former for bevægelse.

Her kan I se nogle pejlemærker for, hvordan vi arbejder med vores pædagogiske læringsmiljø, så det tager udgangspunkt i det fælles pædagogiske grundlag og understøtter de to pædagogiske mål for temaet *Krop, sanser og bevægelse*, i samspil med de øvrige læreplanstemaer.

#### Som pædagogiske medarbejdere skaber vi miljøer

- med plads til kropslig udfoldelse og mangfoldighed, hvor børnenes behov og initiativer følges og kropslig sundhed understøttes
- hvor der udvises glæde ved bevægelse, og voksne muliggør kropslig udfoldelse ude som inde samt sikrer plads til både store armbevægelser og ro til fordybelse
- hvor alle sanser påskønnes og udfordres, så børnene får erfaringer med kropslige fornemmelser og følelser gennem leg, rutiner og aktiviteter

### *Børnene i vores dagtilbud skal opleve*

- at mestre overgange mellem ro og bevægelse og nyde begge dele
- at tage initiativer til leg og eksperimenter med krop og sanser samt have tillid til og glæde ved bevægelse og sansede indtryk
- at kende til og forstå deres kropps funktioner og behov samt reagere hensigtsmæssigt på sanseindtryk og kroppens signaler

Efterhånden som vi arbejder med temaets mål i praksis, indsætter vi herunder Miniprojektbeskrivelser og Praksisfortællinger, der viser, hvordan arbejder med børnenes brede læring med særligt fokus på deres kroppe, sanser og bevægelse.

### *Gymnastiksalen, januar 2024*

#### *Indledning – begyndelse*

Én formiddag hver uge har vi skolens gymnastiksal til rådighed.

Praksisfortællingen tager afsæt i en formiddag her og bevæger sig derfra over i, hvordan vi generelt arbejder med Krop, sanser og bevægelse.

#### *Hændelse– handlingsforløb*

Alle børn er i gymnastiksalen, hvor vi i dag har valgt at lave en forhindringsbane med forskellige aktiviteter.

Forhindringsbanen er bygget op med diverse madrasser, tove, bænke og andre redskaber for at udfordre børnene på forskellige planer. Herigennem får børnene stimuleret, brugt og udfordret deres krop og forståelse af denne. Børnenes muskel-led-sanser samt deres motorik stimuleres gennem bl.a. hop, skub, rulle, trille, svinge, kravle og klatre i ribber. Vestibulærsansen bliver særligt stimuleret gennem kolbøtter, svinge, rulle og trille.

Gennem disse aktiviteter opnår børnene en større forståelse og tryghed for kroppens kunnen, og vi har som pædagoger mulighed for at understøtte det enkelte barn samt eventuelle motoriske udfordringer undervejs rundt på forhindringsbanen, hvor vi bevidst har placeret os på steder, hvor vi ved, at børnene er særligt udfordrede.

Undervejs ser vi, hvordan børnene opmuntrer hinanden, hvor det kan være svært men også, at de hjælper hinanden. De har en rigtig god fornemmelse for hinandens styrker og svagheder og øje for, hvor der er behov for hjælp eller opmuntring.

Den motoriske udvikling er en vigtig del af hjernens samlede udvikling, og det danner grundlag for udviklingen af deres sociale, psykiske og intellektuelle færdigheder. Børnene har nemmere ved at lære sprog og ved at begå sig socialt, når den motoriske udvikling er i orden. Samtidig bliver de også mere opmærksomme og bedre til at koncentrere sig.

En anden gevinst ved at styrke børnenes bevægelse og motorik er, at det også er med til at styrke deres selvværd og trivsel. I dag ved man, at selvværdet har stor betydning for barnets psykiske velvære og dermed også en stor betydning for barnets indlæringssevne.

Et godt selvværd har desuden betydning for, hvordan barnet mestrer at håndtere oplevelser af succes og nederlag, hvilket er med til at øge barnets livskvalitet og trivsel.

På dette grundlag er det, at vi tænker bevægelse ind i vores hverdag så meget som muligt udover det, som børnene selv finder på. Vi har alle været på kursus i Børneyoga og har implementeret det som en naturlig del af hverdagen – yoga foregår som en leg hos os. Det er en fast bestanddel af vores morgensamling, men det indgår også i øvrige aktiviteter, hvor vi kan se, at der enten skal lukkes op for eller ned for energierne.

### *Afslutning*

På dette grundlag er det, at vi tænker bevægelse ind i vores hverdag så meget som muligt udover det, som børnene selv finder på. Vi har alle været på kursus i Børneyoga og har implementeret det som en naturlig del af hverdagen – yoga foregår som en leg hos os. Det er en fast bestanddel af vores morgensamling, men det indgår også i øvrige aktiviteter, hvor vi kan se, at der enten skal lukkes op for eller ned for energierne.

## Analyse og fortolkning

### *Hvad er barneperspektivet i fortællingen?*

Børnene oplever glæden ved at bevæge sig samtidig med, at de har det sjovt sammen. De er ikke opmærksomme på vores fagprofessionelle "bagtanke" med forhindringsbanen.

Børnene holder meget af at komme i gymnastiksalen, fordi det betyder fuld gas. Derfor kan det også for nogle være svært, når man skal "gasse ned" og koncentrere sig.

### *Hvad er voksenperspektivet i fortællingen?*

Som voksne skærpes vores bevidsthed på de børn, der har motoriske udfordringer således, at vi efterfølgende kan sætte mere fokuseret ind på enten at opøve deres færdigheder eller vurdere, om vi skal have forældrene og/eller en ergoterapeut indover.

### *Sammenfatning*

Vi er opmærksomme på, at børnene forbinder gymnastiksalen med fart, og derfor skal vi være fuldstændigt forberedte og klar, når vi kommer derned og være tydelige rollemodeller.

Vi er derfor også bevidste om hvilke typer krop- og bevægelsesaktiviteter, vi bruger gymnastiksalen til og hvilke, vi bruger vores store morgensanglokale med.

25-09-2025

Børnene forbinder de to lokaler med noget vidt forskelligt – og derfor går det meget bedre at lave aktiviteter med koncentration som formål i morgensanglokalet fx, mens boldspil, forhindringsbaner og fangelege hører til i gymnastiksalen.



## Natur, udeliv og science

”Naturoplevelser i barndommen har både en følelsesmæssig, en kropslig, en social og en kognitiv dimension.

Naturen er et rum, hvor børn kan eksperimentere og gøre sig de første erfaringer med naturvidenskabelige tænke- og analysemåder. Men naturen er også grundlag for arbejdet med bæredygtighed og samspillet mellem menneske, samfund og natur.”

*Den styrkede pædagogiske læreplan, Rammer og indhold, s. 44-45*

### Pædagogiske mål for læreplanstemaet:

1. Det pædagogiske læringsmiljø skal understøtte, at alle børn får konkrete erfaringer med naturen, som udvikler deres nysgerrighed og lyst til at udforske naturen, som giver børnene mulighed for at opleve menneskets forbundethed med naturen, og som giver børnene en begyndende forståelse for betydningen af en bæredygtig udvikling.
2. Det pædagogiske læringsmiljø skal understøtte, at alle børn aktivt observerer og undersøger naturfænomener i deres omverden, så børnene får erfaringer med at genkende og udtrykke sig om årsag, virkning og sammenhænge, herunder en begyndende matematisk opmærksomhed.

Her kan I se nogle pejlemærker for, hvordan vi arbejder med vores pædagogiske læringsmiljø, så det tager udgangspunkt i det fælles pædagogiske grundlag og understøtter de to pædagogiske mål for temaet *Natur, udeliv og science*, i samspil med de øvrige læreplanstemaer.

### *Som pædagogiske medarbejdere skaber vi miljøer*

- der understøtter spontan glæde ved naturen, og hvor bæredygtige praksisser udfoldes
- hvor børnenes lyst til at udforske naturfænomener og lege med tal, former og mængdeopfattelser anerkendes og mødes relevant.
- hvor børnene får erfaringer med at genkende, undres og udtrykke sig om årsag, virkning og andre forklaringer på sammenhæng, mens voksne etablerer en bro mellem konkrete oplevelser og naturvidenskabens forståelser og begreber

### *Børnene i vores dagtilbud skal opleve*

- glæde ved og forbundethed med naturen samt kendskab til naturvidenskabeligt og matematisk funderede begreber og forklaringsmodeller.
- erfaringer med at observere og undersøge naturfænomener i den nære og større omverden

- begyndende forståelse for betydningen af bæredygtig udvikling samt mine muligheder for selv at bidrage

Efterhånden som vi arbejder med temaets mål i praksis, indsætter vi herunder Miniprojektbeskrivelser og Praksisfortællinger, der viser, hvordan arbejder med børnenes brede læring med særligt fokus på natur, udeliv og science.

**Emne:** Natur, Udeliv, Science.

**Dato:** April/Maj 2021

Miniprojektansvarlig	Michael, Helle, Louise, Mette, Helene
<p><i>Udviklingsfokus</i></p> <ul style="list-style-type: none"> <li>• Hvad er du/I nysgerrige på at undersøge og afprøve ift. det pædagogiske grundlag og læringsmiljøet?</li> </ul>	<p>At give børnene erfaringer og oplevelser med at erfare og sanse naturen.</p> <p>At børnene aktivt undersøger og observerer søens dyr og planterne omkring.</p>
<p><i>Miniprojektets fokus</i></p> <ul style="list-style-type: none"> <li>• Hvad handler dit/jeres miniprojekt om?</li> <li>• Hvilke elementer i læringsmiljøet skal miniprojektet bidrage til at udvikle (børnekultur, rutiner, vokseninitierede aktiviteter – leg og fællesskaber)?</li> </ul>	<p>Vi skal tilbringe en dag i Grejbanken i Tarup-Davinde i maj måned.</p> <p>Med dagen har vi fællesskabet i fokus, hvor vi er sammen i og med naturen en hel dag.</p> <p>Vi planlægger forsk. vokseninitierede aktiviteter men vægter også, at børnene har frihed til selv at udforske området og give plads til egen fantasi.</p>
<p><i>Projektdeltagere</i></p> <ul style="list-style-type: none"> <li>• Hvilke børn, medarbejdere, ledere, forældre mv. deltager i miniprojektet?</li> </ul>	Alle Fugleredens børn og medarbejdere inkl. leder.
<p><i>Læringsblomsten - Børneperspektiver</i> (Temaer og mål i Læringsblomsten)</p> <ul style="list-style-type: none"> <li>• Hvad forventer du/I, at barnet/børnene vil opleve, erfare og lære, ved at være med i</li> </ul>	<p>At børnene får ny viden omkring dyre- og planteliv i og ved søer.</p> <p>At børnene får nye oplevelser og erfaringer med hinanden i</p>

<p>miniprojektet?</p>	<p>deres relationer i kraft af, at de oplever hinanden i en anden ramme end den vante.</p>
<p><i>Læringsblomsten - Professionelt perspektiv</i> (Det pædagogiske grundlag samt temaer og mål i Læringsblomsten)</p> <ul style="list-style-type: none"> <li>• Hvad forventer du/I at opleve, erfare og lære gennem miniprojektet?</li> </ul>	<p>At give børnene den spontane glæde ved at opholde sig i naturen.</p> <p>At lade børnene udforske naturfænomener og danne sig nye og/eller andre erfaringer i og med naturen.</p>
<p><i>Viden og handlemåder</i></p> <ul style="list-style-type: none"> <li>• Hvilken faglig viden og særlige handlemåder vil du/I bringe i spil i forbindelse med miniprojektet?</li> </ul>	<p>Vi vil bruge de tilgængelige materialer, som Grejbanken allerede har etableret.</p>
<p><i>Plan for miniprojektet</i> Lav en plan for, hvordan miniprojektet helt konkret skal foregå, herunder:</p> <ul style="list-style-type: none"> <li>• Hvordan vil I dokumentere sammenhængen mellem det læringsmiljø I etablerer og børnenes trivsel, læring, udvikling og dannelse?</li> <li>• Hvad skal være i fokus for dokumentationen?</li> </ul>	<p>Vi starter dagen med en fælles tur i området efter vores formiddagsmad.</p> <p>Herfra deler vi børnene op i 5 mindre grupper med hver en voksen. Hver gruppe får en undersøgelsesbakke og et fiskenet samt en plade med billeder af de dyr, vi kan finde i søen.</p> <p>Frokost mens vi tænder et bål op.</p> <p>Når vi er færdige med at spise, får hvert barn et tegnebræt, papir og blyant. Børnene skal så tegne noget af det, de har fanget i søen. Derved skaber vi en sanselig sammenhæng for børnene ved, at det oplevede knyttes til en kropslig/sanselig erfaring.</p> <p>På bålet laver vi popcorn og resten af eftermiddagen er tiden sat af til, at børnene har tid til at udforske/lege/erfare på egen hånd.</p>
<p><i>Tidsramme</i></p>	

<ul style="list-style-type: none"> <li>Hvor, hvornår og hvor længe skal miniprojektet finde sted?</li> <li>Hvor og hvornår evaluerer I?</li> </ul>	<p>Torsdag den 20. maj 2021 tager vi på tur.</p> <p>Vi evaluerer på vores pæd. møde i juni 2021.</p>
<p><b>EVALUERING EFTER GENNEMFØRELSE</b></p>	<p><b>EVALUERING EFTER GENNEMFØRELSE AF MINIPROJEKT</b></p>
<p><i>Refleksion over praksis</i></p> <ul style="list-style-type: none"> <li>Hvilke nye sanselige erfaringer om samarbejde mellem børn og pædagogisk personale har miniprojektet givet dig/jer?</li> <li>Hvilke nye erfaringer har I hver især fået om egne måder at reagere og handle på i konkrete situationer i pædagogisk praksis?</li> <li>Hvilke nye forståelser om udvikling af læringsmiljøet har miniprojektet givet anledning til?</li> <li>Hvilken viden og hvilke handlemåder er du/I blevet nysgerrige på, at arbejde videre med?</li> </ul>	<p>Vi var sammen om et fælles tredje, der særligt kom til udtryk, da vi fiskede efter liv i søen, og vi pludseligt kom i flow efter første fangst.</p> <p>Børn og voksnes nysgerrighed blev vakt for at undersøge hvad, vi fangede. Hen og finde det på bestemmelsesdugen.</p> <p>Vi lod dyrene være lidt i undersøgelsesbakkerne for, at vi kunne tegne dem på papir. Dette for at understøtte tænkningen om 'hoved, hånd og hjerte' – det vi lærer mest af er, når vi knytter hjerne og sanser sammen.</p> <p>Vi blev inspireret i naturen til også at prøve at farve med mælkebøtter – det fede ved naturen er, at alt ikke skal planlægges hjemmefra. Spontaniteten har også ret.</p> <p>Vi har erfaret, at det fungerer fantastisk at bryde rammerne – det giver grobund for det fælles tredje og er fællesskabende. Vi vil fremtidigt bruge området meget mere.</p>
<p><i>Læringsblomsten – Sammenhæng mellem læringsmiljøet og børnenes trivsel, læring, udvikling og dannelse</i></p> <ul style="list-style-type: none"> <li>Se jeres dokumentation igennem og beskriv: <ul style="list-style-type: none"> <li>hvor ser du/I, at det læringsmiljø I har etableret, har påvirket børnene?</li> </ul> </li> </ul>	<p>Børnene taler om det, refererer tilbage til deres oplevelse. Både ved at deres tegninger hænger synligt men også ved de fælles bånd, de skabte derude.</p> <p>Vi blev dagen efter ramt af nedlukning, hvilket afbrød den samtale, der ellers kunne have opstået.</p>
<p><i>Opfølgning</i></p> <ul style="list-style-type: none"> <li>Hvordan, hvornår og med hvem vil du/I følge op?</li> </ul>	<p>Vi vil vende tilbage til området, og derfor vil vi naturligt følge op, når vi kommer hen til sensommeren og kan planlægge en ny tur derud.</p>
<p><i>Videndeling</i></p> <ul style="list-style-type: none"> <li>Hvordan vil du/I dele viden med kollegaer, leder og samarbejdspartnere i øvrigt?</li> </ul>	<p>Vi evaluerer også turen med vores forældreråd på møde i juni. Forældrene tilkendegav, at deres børn havde haft den bedste dag i lang tid. Det var så værdifuldt for dem ift. det sted, hvor vi tidligere har taget ud.</p>
<p><i>Øvrige tanker og forståelser</i></p>	

25-09-2025



### Kultur, æstetik og fællesskab

”Kultur er en kunstnerisk, skabende kraft, der aktiverer børns sanser og følelser, ligesom det er kulturelle værdier, som børn tilegner sig i hverdagslivet.

Gennem læringsmiljøer med fokus på kultur kan børn møde nye sider af sig selv, få mulighed for at udtrykke sig på mange forskellige måder og forstå deres omverden.”

*Den styrkede pædagogiske læreplan, Rammer og indhold, s. 46-47*

#### Pædagogiske mål for læreplanstemaet:

1. Det pædagogiske læringsmiljø skal understøtte, at alle børn indgår i ligeværdige og forskellige former for fællesskaber, hvor de oplever egne og andres kulturelle baggrunde, normer, traditioner og værdier.
2. Det pædagogiske læringsmiljø skal understøtte, at alle børn får mange forskellige kulturelle oplevelser, både som tilskuere og aktive deltagere, som stimulerer børnenes engagement, fantasi, kreativitet og nysgerrighed, og at børnene får erfaringer med at anvende forskellige materialer, redskaber og medier.

Her kan I se nogle pejlemærker for, hvordan vi arbejder med vores pædagogiske læringsmiljø, så det tager udgangspunkt i det fælles pædagogiske grundlag og understøtter de to pædagogiske mål for temaet *Kultur, æstetik og fællesskab*, i samspil med de øvrige læreplanstemaer.

#### *Som pædagogiske medarbejdere skaber vi miljøer*

- hvor alle får oplevelser og erfaringer med egne og andres kulturelle normer, traditioner og værdier både som aktive deltagere og tilskuere
- hvor de fysiske rammer og et varieret udbud af materialer og medier inspirerer til at være undersøgende og skabende på tværs af alder, køn samt social og etnisk baggrund
- hvor voksne gennem samskabende praksisser understøtter engagement, fantasi, kreativitet og nysgerrighed i forhold til æstetiske ind- og udtryksformer

#### *Børnene i vores dagtilbud skal opleve*

- at få aktiveret sanser og følelser i samvær med kammerater og voksne - såvel i som uden for dagtilbuddet
- scene- og billedkunst, film, musik og litteratur samt mulighed for at deltage både som tilskuer og udøver
- adgang og kendskab til forskellige materialer og medier samt mulighed for at udfolde mig skabende og undersøgende med og uden voksne

Efterhånden som vi arbejder med temaets mål i praksis, indsætter vi herunder Miniprojektbeskrivelser og Praksisfortællinger, der viser, hvordan arbejder med børnenes brede læring med særligt fokus på kultur, æstetik og dannelse.

*Kultur, æstetik og fællesskaber, december 2019/januar 2020*

Miniprojektansvarlig	Louise og Helene
<p><i>Udviklingsfokus</i></p> <ul style="list-style-type: none"> <li>Hvad er du/I nysgerrige på at undersøge og afprøve ift. det pædagogiske grundlag og læringsmiljøet?</li> </ul>	<p>At præsentere børnene for forskellige varianter af kulturelle tilbud – helt lokalt på skolen, i vores lokalområde samt nærmiljø. Derudover gør vi dem opmærksomme på årstidernes gang og muligheder.</p>
<p><i>Miniprojektets fokus</i></p> <ul style="list-style-type: none"> <li>Hvad handler dit/jeres miniprojekt om?</li> <li>Hvilke elementer i læringsmiljøet skal miniprojektet bidrage til at udvikle (børnekultur, rutiner, vokseninitierede aktiviteter – leg og fællesskaber)?</li> </ul>	<p>At børnene får en bredere viden, forståelse og oplevelse af livets mange nuancer og muligheder.  Det er med til at udvikle børnenes nysgerrighed og motivation for at lære.</p>
<p><i>Projektdeltagere</i></p> <ul style="list-style-type: none"> <li>Hvilke børn, medarbejdere, ledere, forældre mv. deltager i miniprojektet?</li> </ul>	<p>Alle børn og medarbejdere deltager. Alt efter hvad vi skal er det i større eller mindre grupper. Forældrene deltager ofte i større eller mindre grad men også ift hjælp med kørsel for, at det kan lade sig gøre.</p>
<p><i>Læringsblomsten - Børneperspektiver (Temaer og mål i Læringsblomsten)</i></p> <ul style="list-style-type: none"> <li>Hvad forventer du/I, at barnet/børnene vil opleve, erfare og lære, ved at være med i miniprojektet?</li> </ul>	<p>At børnene får en større forståelse for livets mange nuancer og muligheder.  Børnene lærer meget omkring almindelig pli og dannelse;  -hvordan gebærder man sig som publikum?.. -hvordan fungerer man i større og mindre fællesskaber?..</p>

	<p>-at vente på tur -passende opførsel ude af huset og i ukendt terræn fx til ballet forestilling eller lignende</p> <p>Børnene vidensdeler og hjælper hinanden ud fra deres tidligere erfaringer.</p>
<p><i>Læringsblomsten - Professionelt perspektiv</i> (Det pædagogiske grundlag samt temaer og mål i Læringsblomsten)</p> <ul style="list-style-type: none"> <li>Hvad forventer du/I at opleve, erfare og lære gennem miniprojektet?</li> </ul>	<p>Som voksne bliver vi mere opmærksomme på, hvad børnene interesserer sig for og optages af.</p> <p>Vi bliver mere skarpe på hvem, der har brug for hjælp til hvad og i hvilke sammenhænge. Det giver os et godt fundament for at hjælpe barnet bedst muligt videre i sin udvikling.</p>
<p><i>Viden og handlemåder</i></p> <ul style="list-style-type: none"> <li>Hvilken faglig viden og særlige handlemåder vil du/I bringe i spil i forbindelse med miniprojektet?</li> </ul>	<p>At vi forbereder os selv og børnene grundigt omkring hvad, der skal ske, hvordan og hvorfor.</p> <p>Fx når vi skal se Snedronningen opført som ballet, læser vi Snedronningen for børnene og snakker med dem omkring, hvad ballet er for en type dans og forestilling.</p>
	<p>Efterfølgende snakker vi med børnene omkring hvilken oplevelse, de havde af det at opleve ballet og hvad, der optog dem.</p>
<p><i>Plan for miniprojektet</i> Lav en plan for, hvordan miniprojektet helt konkret skal foregå, herunder:</p> <ul style="list-style-type: none"> <li>Hvordan vil I dokumentere sammenhængen mellem det læringsmiljø I etablerer og børnenes trivsel, læring, udvikling og dannelse?</li> <li>Hvad skal være i fokus for dokumentationen?</li> </ul>	<p>Det gør vi gennem den forberedende snak og den efterfølgende snak med børnene.</p> <p>Konkret ser vores årshjul således ud ift kulturelle tilbud og traditioner:</p> <p>Januar: Bibliotek, morgensang, ugens indkøb i Brugsen, vinter, musikforløb, store musical (skolen)  Februar: Bibliotek, morgensang, ugens indkøb i Brugsen, musikforløb, biograf, besøg på plejehjemmet, lille musical (skolen)  Marts: Bibliotek, morgensang, ugens indkøb i Brugsen, fastelavn, afslutningsfest for vores ældste  April: Bibliotek, morgensang, ugens indkøb i Brugsen, påsketraditioner, besøg på plejehjemmet, forår/planteforløb, Åben Børnehave  Maj: Bibliotek, morgensang, ugens indkøb i Brugsen, koloni, bedsteforældredag, arbejdsdag  Juni: Bibliotek, morgensang, ugens indkøb i Brugsen,</p>

	<p>afslutning for 9.klassen (skolen)</p> <p>August: Bibliotek, morgensang, ugens indkøb i Brugsen</p> <p>September: Bibliotek, morgensang, ugens indkøb i Brugsen, arbejdsdag, biograf, Åben Børnehave</p> <p>Oktober: Bibliotek, morgensang, ugens indkøb i Brugsen, efterår/kastanjer, blade, æbler, motionsløb</p> <p>November: Bibliotek, morgensang, ugens indkøb i Brugsen, ballet, juleklippedag</p> <p>December: Bibliotek, morgensang, ugens indkøb i Brugsen, besøg på plejehjemmet, kirke, juletraditioner, julefrokost</p>
<p><i>Tidsramme</i></p> <ul style="list-style-type: none"> <li>• Hvor, hvornår og hvor længe skal miniprojektet finde sted?</li> <li>• Hvor og hvornår evaluerer I?</li> </ul>	<p>Hele året med løbende tilretninger, justeringer og evalueringer både med børnene samt på mandagsmøder og pædagogiske møder.</p>
<p><b>EVALUERING EFTER GENNEMFØRELSE</b></p>	<p><b>EVALUERING EFTER GENNEMFØRELSE AF MINIPROJEKT</b></p>
<p><i>Refleksion over praksis</i></p> <ul style="list-style-type: none"> <li>• Hvilke nye sanselige erfaringer om samarbejde mellem børn og pædagogisk personale har miniprojektet givet dig/jer?</li> <li>• Hvilke nye erfaringer har I hver især fået om egne måder at reagere og handle på i konkrete situationer i pædagogisk praksis?</li> <li>• Hvilke nye forståelser om udvikling af læringsmiljøet har miniprojektet givet anledning til?</li> <li>• Hvilken viden og hvilke handlemåder er du/I blevet nysgerrige på, at arbejde videre med?</li> </ul>	<p>Vi er opmærksomme på at justere ind efter hvilken børnegruppe, vi har, men også hvad, de er optaget af og hvordan de tager imod. Og hvordan vi præsenterer tingene for dem.</p> <p>Vi ved, at vores begejstring og entusiasme smitter af på børnenes lyst til læring. Derfor vælger vi bevidst også ud hvilken voksen, der gør hvad ud fra interesse- og vidensfelter.</p>
<p><i>Læringsblomsten – Sammenhæng mellem læringsmiljøet og børnenes trivsel, læring, udvikling og dannelse</i></p> <ul style="list-style-type: none"> <li>• Se jeres dokumentation igennem og beskriv: <ul style="list-style-type: none"> <li>• hvor ser du/I, at det læringsmiljø I har etableret, har påvirket børnene?</li> </ul> </li> </ul>	<p>Vi kan se at efterhånden, som børnene føler sig kendte og fortrolige med det, vi skal – så vidensdeler de og hjælper andre børn på vej.</p> <p>Det styrker barnets selvværd men også børnenes indbyrdes relationer. Samtidig har det en effekt på barnets lyst til at lære endnu mere.</p>
<p><i>Opfølgning</i></p> <ul style="list-style-type: none"> <li>• Hvordan, hvornår og med hvem vil du/I følge op?</li> </ul>	<p>Det har vi gjort med børn og medarbejdere</p>

<p><i>Videndeling</i></p> <ul style="list-style-type: none"> <li>Hvordan vil du/I dele viden med kollegaer, leder og samarbejdspartnere i øvrigt?</li> </ul>	<p>På vores ugentlige mini-møder og pædagogiske møder</p>
<p><i>Øvrige tanker og forståelser</i></p>	



## Evalueringsskultur

”Lederen af dagtilbuddet er ansvarlig for at etablere en evalueringsskultur i dagtilbuddet, som skal udvikle og kvalificere det pædagogiske læringsmiljø.

Lederen er ansvarlig for, at arbejdet med den pædagogiske læreplan evalueres mindst hvert andet år med henblik på at udvikle arbejdet. Evalueringen skal tage udgangspunkt i de pædagogiske mål og herunder en vurdering af sammenhængen mellem det pædagogiske læringsmiljø i dagtilbuddet og børnenes trivsel, læring, udvikling og dannelse.

Evalueringen skal offentliggøres.

Lederen af dagtilbuddet er ansvarlig for at sikre en løbende pædagogisk dokumentation af sammenhængen mellem det pædagogiske læringsmiljø og børnenes trivsel, læring, udvikling og dannelse. Den pædagogiske dokumentation skal indgå i evalueringen.”

*Den styrkede pædagogiske læreplan, Rammer og indhold, s. 50-51*

### Hvordan skaber vi en evalueringsskultur?

Her beskriver vi, hvordan vi arbejder med den løbende pædagogiske læreplanlægning, samt hvordan forældre og bestyrelse inddrages i evaluering og opfølgning. Formålet med den løbende planlægning og evaluering er, at etablere og regulere vores pædagogiske læringsmiljøer, så børnene trives, lærer, udvikler sig og dannes optimalt. Vi præsenterer her nogle af de metoder og værktøjer vi anvender til dokumentation, refleksion og evaluering af de pædagogiske læringsmiljøer - i relation til vores vurdering af børnenes trivsel, læring, udvikling og dannelse.

## Hvordan evaluerer vi arbejdet med den pædagogiske læreplan?

Materialet fra de løbende evalueringer, som er beskrevet i forrige afsnit, anvendes som dokumentation for evaluering af det samlede arbejde med den pædagogiske læreplanlægning, der ifølge dagtilbudsloven skal foretages mindst hvert andet år. Formålet med samlede evaluering er, at afgøre og redegøre for, i hvilket omfang vi har levet op til det fælles pædagogiske grundlag og de tolv fælles mål under de seks læreplanstemaer.

Der udarbejdes et fælles evalueringsdesign for alle dagtilbud i Faaborg-Midtfyn Kommune, som offentliggøres på kommunens hjemmeside [FMK.dk](http://FMK.dk)

## Systematisering af evaluering i Børnehuset Fuglereden – en praksisfortælling

April 2020

Som fast punkt på dagsordenen til vores pædagogiske møder vil der fremadrettet være

- Evaluering af pædagogisk praksis/udvalgt aktivitet, bagudrettet.

Vores praksis justeres/ændres i sagens natur løbende således, at børnenes læring, trivsel, udvikling og dannelse altid er i fokus. Disse små justeringer nedfældes løbende i et lille hæfte, der er tilgængeligt på stuen. Således indsamles det til brug, når vi afholder pædagogiske møder en gang om måneden.

Derudover har vi hver uge et mindre møde, der har til formål at få drøftet mere akutte sager. Det kan være almindelig orientering, børn, drift, logistik men der er også mulighed for at drøfte justeringer/ændringer af pædagogisk praksis.

For at holde overblikket over indenfor hvilke elementer, vi har evalueret, bruger vi nedenstående model. Er feltet farvet, er vi i mål.



**Børnesyn, Dannelse og børneperspektiv, Leg, Læring og Børnefællesskaber**

I proces – oktober 2019

Evalueret – januar 2020



**Pædagogisk læringsmiljø – Rutiner, Voksenstyrede aktiviteter og Børnekultur (mini-projekter)**

## Rutiner

I proces (fra oktober 2019)

Evalueret (februar 2020)

## Voksenstyrede aktiviteter

I proces (fra oktober 2019)

Evalueret (marts 2020)

## Børnekultur

I proces (fra oktober 2019)

Evalueret (maj 2020)



## Samarbejde med forældre om børns læring (mini-projekt)

I proces – august 2019

Evalueret – november 2020



## Børn i udsatte positioner (praksisfortælling)

I proces – august 2019

Evalueret – oktober 2019



### Sammenhæng til Børnehaveklassen (mini-projekt)

I proces – september 2019



Evalueret – april 2020



### Inddragelse af lokalsamfundet (praksisfortælling)

I proces – januar 2020



Evalueret – april 2020



### Arbejdet med det fysiske, psykiske og æstetiske børnemiljø (praksisfortælling)

I proces (september 2019)



Evalueret (november 2019)



### Alsidig personlig udvikling

I proces (oktober 2020)



Evalueret (marts 2021)

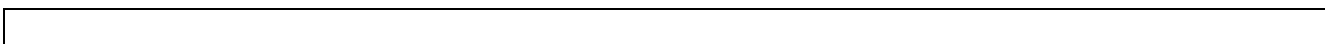


### Social udvikling (mini-projekt)

I proces- august 2021



Evalueret –





### **Kommunikation og sprog (mini-projekt)**

I proces – januar 2021-juni 2021

Evalueret – juni 2021



### **Krop, sanser og bevægelse (praksisfortælling)**

I proces - februar 2020

Evalueret – april 2020



### **Natur, udeliv og science (praksisfortælling)**

I proces – maj 2021

Evalueret – juni 2021



### **Kultur, æstetik og fællesskab (mini-projekt)**

I proces – januar 2019

Evalueret – december 2019



**Evalueringsskulturr (praksisfortælling)**

I proces fra april 2020



Evalueret

